

Reporte ESG

2021



AIMPLAS



Índice

Mensaje del presidente	3	4 Gobernanza.....	23
1 Acerca de este informe.....	4	a. Gobierno corporativo.....	24
2 Descubriendo AIMPLAS.....	7	b. Ética y cumplimiento.....	28
a. Tu socio tecnológico.....	8	c. Gestión del riesgo.....	34
b. Una historia de éxito.....	10	d. Modelo de gestión sostenible.....	36
c. Propuesta de valor.....	18	e. Generación de valor.....	45
3 2021 en AIMPLAS.....	21	5 Social.....	47
		a. Talento.....	48
		b. Compras responsables.....	62
		c. Contribución al entorno.....	64
		6 Ambiental.....	66
		a. Gestión ambiental.....	67
		b. Circularidad.....	71
		c. Cambio climático.....	75
		7 Anexos.....	79
		a. Composición del Consejo Rector.....	80
		b. Principios del Pacto Mundial de la Naciones Unidas.....	81
		c. Tabla de indicadores GRI.....	83

Mensaje del presidente



Ya hace seis años que tengo el orgullo de haber sido elegido por mis compañeros para representarlos desde la presidencia del consejo rector de AIMPLAS, entidad que desde su fundación hace más de 30 años lleva en su ADN el compromiso con la sostenibilidad.

Desde 2017 este compromiso se ha visto reforzado con la adhesión al Pacto Mundial apoyando sus diez principios y los Objetivos de Desarrollo Sostenible y elaborando reportes anuales de sostenibilidad.

Por tercer año consecutivo, publicamos la memoria de sostenibilidad según los estándares GRI. Todo ello, mantiene cada día y a través de todas y cada una de las personas, una consolidada estrategia alineada con los criterios ambientales, sociales y de buen gobierno ESG.

Esta es la firme voluntad que AIMPLAS tiene con la sostenibilidad a todos los niveles y no solo con el medioambiental, ya que en su propósito destaca la vocación por resolver los retos sociales a través de la innovación en los materiales plásticos. Destacando los que hagan posible mejorar la calidad de vida de las personas y la sociedad en general. Al mismo nivel está su implicación con las empresas del sector de los plásticos, a las que AIMPLAS se esfuerza cada día por aportar el apoyo que necesitan para generar valor a la sociedad en forma de riqueza y empleo.

En el desarrollo de su actividad, la actuación de AIMPLAS se basa en la responsabilidad cuando se trata de gestionar los recursos tanto técnicos como económicos.

En la relación que mantiene con sus grupos de interés, la honestidad, integridad, confianza, confidencialidad, imparcialidad e independencia son valores irrenunciables.

Se trata de compromisos que tienen un impacto real y de los que se hace una monitorización y seguimiento tanto interno como en algunos casos a través de entidades independientes. Es el caso de la gestión. En 2020, AIMPLAS logró acreditar la excelencia en su gestión a través de una entidad externa y obtuvo el sello EFQM 500+, el nivel más alto que se otorgaba entonces.

También a partir de 2020 AIMPLAS ha comenzado a calcular su SROI (Social Return on Investment) para medir el impacto de su actividad en la sociedad y lo ha hecho a través de una consultora independiente especializada.

Por lo que respecta a la sostenibilidad medioambiental, AIMPLAS desarrolla una intensa actividad relacionada con la economía circular. Algunas cifras que ponen de manifiesto la importancia son los cerca de 180 proyectos de I+D+i relacionados, casi un millar de servicios tecnológicos y 40 actividades formativas y jornadas a las que asistieron más de 2500 profesionales de unas 800 empresas.

Con su inscripción en el registro de huella de carbono, la compensación y proyectos de absorción de CO₂ y con la preparación de un plan para su reducción en el futuro, AIMPLAS muestra su determinación con la descarbonización de la economía y la lucha contra el cambio climático. Además, ha obtenido el sello CALCULO del Ministerio para la Transición Ecológica y el Reto Demográfico para los años 2019, 2020 y 2021.

Por último, destacaría, el papel que AIMPLAS tiene desde la plataforma española EsPlásticos, para poner en valor la contribución del sector de los plásticos a la sociedad, concienciar sobre el reciclado y la enorme importancia de la colaboración ciudadana para lograr la circularidad real de los plásticos. En este contexto, trabajamos para apoyar a las empresas en proyectos innovadores centrados en la economía circular y así contribuir a la puesta en marcha del PERTE para el sector del plástico en el marco del Plan Europeo de Recuperación Next Generation EU y del Plan de Recuperación, Transformación y Resiliencia del Gobierno.

A partir de aquí, les invito a que sigan conociendo con más detalle lo que ha representado el ejercicio 2021 para AIMPLAS y que descubran a través de estas páginas su compromiso con la sostenibilidad.

José Luis Yusá Irles
Presidente de AIMPLAS

1 Acerca de
este informe



Un año más, la Asociación de Investigación de Materiales Plásticos y Conexas (en adelante "AIMPLAS" o "la Organización"), publica su memoria de sostenibilidad, la cual ha pasado a denominarse Reporte ESG 2021, de acuerdo con su firme compromiso de transparencia e información de su desempeño e impacto sostenible (ambiental, social y de gobernanza) de sus actividades empresariales, así como de sus productos y servicios, a todos sus grupos de interés.

El presente documento es la tercera edición que es realizada bajo el estándar del Global Reporting Initiative (en adelante "GRI"), en su versión Standards, al ser la norma internacional de mayor reconocimiento, prestigio y exigencia de reporte de sostenibilidad para organizaciones con actividades empresariales.

Alcance

Este informe abarca la totalidad de actividades empresariales desarrolladas por AIMPLAS, rindiendo cuentas de su desempeño sostenible, impactos sociales, ambientales y de gobernanza, contribución a los desafíos globales y la gestión y control de los riesgos ESG (acrónimo por las siglas en inglés de ambiental, social y gobernanza), a los que está sometida.

Periodo Cubierto

El alcance temporal es del ejercicio 2021, por lo que comprende información del 1 de enero a 31 de diciembre del 2021.

Normas de referencia

El presente reporte ESG, ha sido realizado de acuerdo a las guías GRI en su versión Standards y en su opción esencial, así como los diez principios establecidos por el Pacto Mundial de las Naciones Unidas y los Objetivos de Desarrollo Sostenible (en adelante "ODS") de la misma organización.

Para su elaboración, se han aplicado los principios de calidad de la información: Equilibrio, comparabilidad, precisión, puntualidad, claridad y fiabilidad, utilizando para ello información y datos que favorecen la comprensión del mismo a los grupos de interés, para entender el impacto, magnitud y evolución de la actividad de AIMPLAS.

Fiabilidad

Las informaciones y datos aportados en el presente documento cumplen con los criterios de calidad, rigor e información, al ser obtenidos de registros internos, los cuales están sujetos a verificación externa por la auditoría de cuentas a la que se somete AIMPLAS, así como verificación externa independiente de los sistemas de gestión implementados, los cuales además están sujetos a los mecanismos de control y transparencia del sistema de cumplimiento normativo y prevención de delitos penales.

Puntualidad y comparabilidad

AIMPLAS elabora sus memorias de sostenibilidad con una periodicidad anual y bajo los requerimientos del estándar GRI y Pacto Mundial de las Naciones Unidas, cumpliendo con los principios de comparabilidad, integridad y equilibrio.

Participación de los Grupos de Interés

Con el objetivo de maximizar la generación de valor a sus grupos de interés, así como de integrar sus preocupaciones, necesidades y expectativas, AIMPLAS mantiene un dialogo sistemático y estructurado con los mismos, a través de los diferentes canales habilitados.

En el ejercicio 2021 se ha realizado una actualización del mapa de grupos de interés.

Grupo de Interés	Subgrupos de interés	Principales medios de comunicación e interacción
Institución	Consejo Rector Asociados	Nuestro Consejo Rector y Asociados pueden comunicarse con AIMPLAS a través de las asambleas, página web, reuniones presenciales o virtuales, comunicaciones digitales, publicaciones en medios de comunicación, buzones, teléfonos y correos digitales específicos.
Personas	Responsables Técnicos Auxiliares Campus	La comunicación con las personas de nuestro equipo se produce fundamentalmente a través de canales internos propios como portales, redes sociales internas, eventos presenciales como formaciones, reuniones, comités y digitalmente a través de email, cartelería digital, buzones, encuestas de clima laboral y similares.
Clientes		Los principales canales de comunicación con nuestros clientes, son externos, como la página web, redes sociales, memoria de sostenibilidad, reuniones presenciales, eventos, foros y similares, así como correos electrónicos, teléfonos, noticias, newsletters, encuestas de satisfacción y similares.
Sociedad	Proveedores Administraciones públicas Colaboradores estratégicos Medios de comunicación Universidades OPIS Centros tecnológicos Asociaciones Acción social Estudiantes Colegios	En AIMPLAS contamos con canales específicos externos para diferentes grupos de interés y otros generales como la página web, memoria de sostenibilidad, redes sociales, reuniones presenciales, foros, eventos, noticias en medios de comunicación, reuniones personales, newsletters, correos electrónicos y teléfonos.

Materialidad

AIMPLAS considera como aspecto material todo riesgo u oportunidad que ejerce una influencia significativa en las percepciones o decisiones de los grupos de interés, por lo que su gestión proactiva y rendición de cuentas determina la satisfacción de las expectativas o necesidades presentes o futuras de los mismos.

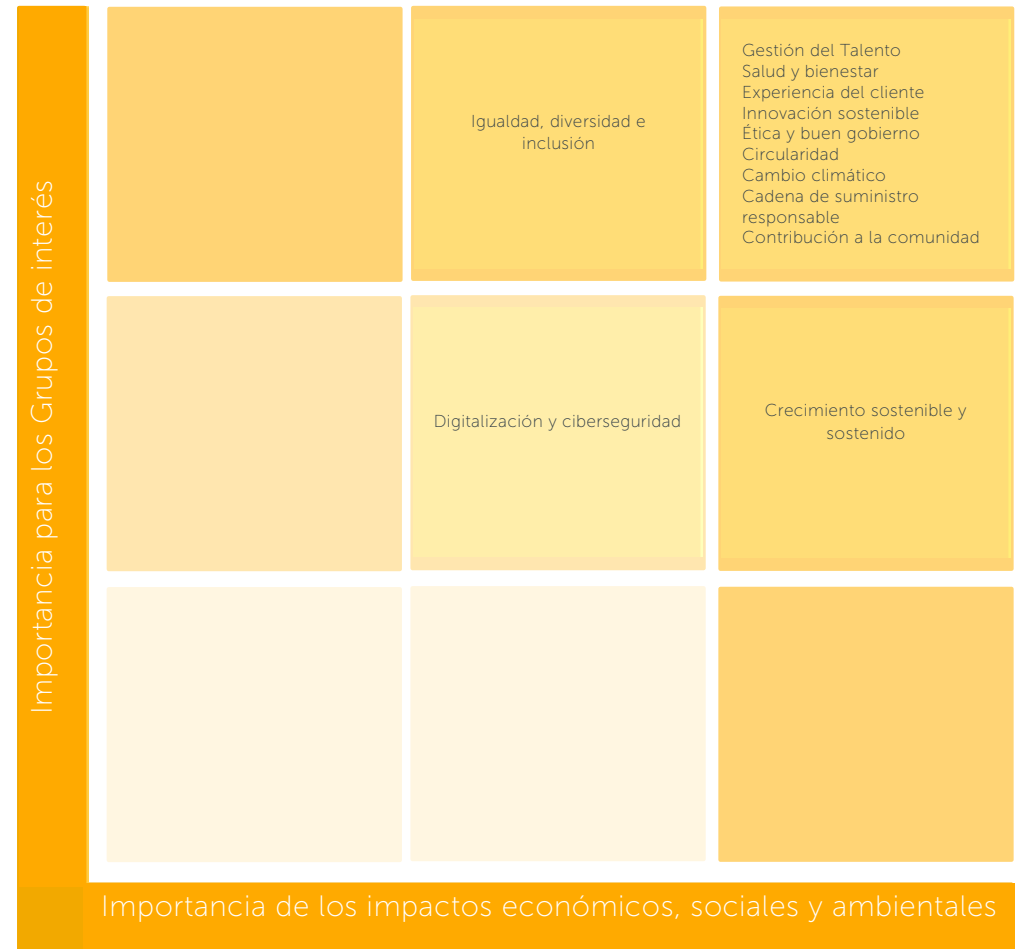
El mapa de materialidad ha sido revisado en el ejercicio 2021 con el fin de adaptar el mismo a la estrategia establecida y situación marcada por los efectos de la pandemia del covid-19 y recientes eventos sociopolíticos, que han afectado especialmente a Europa.

Dicha revisión fue consensuada a través de un Focus Group en el que participaron personas de diferentes ámbitos de la organización y se organizó en varias fases, de acuerdo con los requerimientos y recomendaciones establecidas por el estándar GRI, las cuales se detallan a continuación:

Relevancia interna (identificación inicial de aspectos relevantes). En esta fase inicial participó el equipo directivo de AIMPLAS, en el que se realizó un estudio de los principales aspectos relevantes que afectaban a AIMPLAS, revisando para ello diferentes fuentes de información como los aspectos ambientales identificados en el sistema de gestión ambiental, mapa de riesgos legales del modelo de cumplimiento normativo y prevención de delitos penales, DAFO del sistema de gestión de la calidad, *benchmark* de empresas del sector, así como riesgos y tendencias globales en materia social, ambiental y de gobernanza.


- > Relevancia externa (interacción con grupos de interés). En esta segunda fase, la dirección de AIMPLAS dialogó con diferentes grupos de interés, en especial aquellos que participan en su gestión o cadena de valor, con el objeto de identificar los principales impactos y necesidades de los mismos.
- > Priorización. En esta última fase, el equipo directivo valoró los aspectos relevantes validados y añadidos por los grupos de interés, de acuerdo con el impacto social, ambiental y financiero del aspecto en AIMPLAS. Con el resultado de las relevancias internas y externas, se elaboró la matriz de materialidad.

AIMPLAS ha elaborado el presente reporte de ESG, de acuerdo con la actualización de su matriz de materialidad, rindiendo cuentas ante sus grupos de interés, sobre la gestión, impacto y desempeño de los aspectos materiales identificados. Con el objetivo de mejorar futuras ediciones de este documento, las consultas o sugerencias sobre su contenido, se podrán realizar a través de la página web corporativa



Cualquier **información adicional o consulta** puede realizarse a través de los siguientes medios:

 Calle Gustave Eiffel 4, CP 46980 Paterna (Valencia)

 +34 961 366 040

 info@aimplas.es

 www.aimplas.es

AIMPLAS

2 Descubriendo AIMPLAS



a. Tu socio tecnológico

AIMPLAS, Instituto Tecnológico del Plástico, es un centro tecnológico con más de 30 años de experiencia cuya misión es dar respuesta a los retos sociales a través de la I+D+i y dar valor a las empresas de toda la cadena de valor de los plásticos para que estas sean capaces de crear riqueza y así generar empleo.

AIMPLAS siempre ha mantenido un compromiso con la **creación de valor** a largo plazo con el convencimiento de que la **sostenibilidad** en el sector de los plásticos conduce al **éxito** de las empresas.

Vocación de servicio

- > Honestidad y confianza son claves en el trato.
- > Garantía de confidencialidad en todos los servicios.
- > Imparcialidad, independencia e integridad.
- > La opinión de las empresas clientes es importante.
- > Actuación responsable y sostenible en la adquisición, manejo y consumo de recursos técnicos y económicos.

Sus líneas de investigación están asociadas a **retos sociales clave**:

- Salud y el bienestar de las personas
- Cambio climático y la descarbonización de la economía
- Economía circular
- Industria 4.0.
- Movilidad
- Agricultura y el medio acuático
- Energía sostenible
- Desperdicio alimentario

Más 11.000 m²

de instalaciones con los últimos avances tecnológicos.

Más 30 plantas piloto

que cubren todos los procesos de transformación de los plásticos, tanto termoplástico, como termoestables o composites.

Más de 749

Empresas asociadas.

Más 2.830 clientes

33% envase y embalaje

22% reciclado

13% automoción y transporte

10% construcción

7% agricultura

6% medicina

5% eléctrico-electrónico

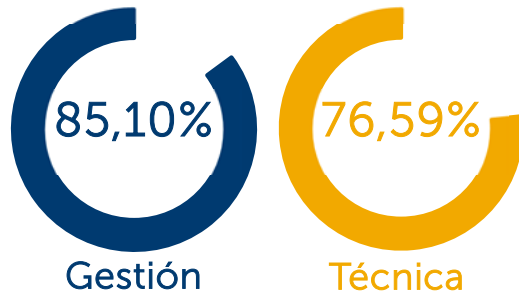
4% otros

b. Propuesta de valor

I+D+i

AIMPLAS es un centro tecnológico experto en el desarrollo de nuevos productos relacionados con la industria de los plásticos. Su apoyo tecnológico es estratégico para llevar a cabo los proyectos más ambiciosos, mejorando las propiedades de los materiales y optimizando los procesos de transformación. Por eso muchas empresas le confían la puesta en marcha de sus proyectos de I+D+i.

Clientes satisfechos



Líneas de investigación:

- Nanotecnología.
- Materiales avanzados.
- Biotecnología.
- Desarrollo de producto plástico.
- Desarrollo sostenible. Industria del futuro.

Más 55,5 M€

obtenidos por las empresas en
ayudas directas por la I+D+i

580 empresas

417 pymes

255 proyectos de I+D+i

186 nacionales

69 internacionales

Servicios tecnológicos

AIMPLAS asesora técnicamente a las empresas en procesos, prototipado, materiales, producto acabado, legislación, valorización del residuo final, etc. Por eso es su socio tecnológico, escucha sus necesidades y aporta una visión global para dar respuesta a los problemas de su día a día.

AIMPLAS cuenta con más de **30 plantas piloto** para el **procesado de materiales plásticos** destinadas a la investigación, abarcando la formulación de nuevos materiales y mejora de los distintos procesos existentes, incluyendo el reciclado de sus residuos. El equipamiento de las plantas cubre **todos los procesos de transformación del plástico**, tanto termoplásticos, como termoestables o composites. Con más de **6.000 m² de plantas piloto**, tiene capacidad para ofrecer soluciones a toda la cadena de valor del sector de los plásticos, en forma de I+D+i, servicios tecnológicos y formación.

Asesoramiento técnico

AIMPLAS **asesora técnicamente a las empresas en procesos, materiales y producto acabado** para dar respuesta a los problemas que les afectan en su día a día. La reducción de los costes y tiempos de producción, la optimización del diseño o la valorización de residuos son algunos de los **retos a los que se enfrentan cotidianamente las empresas** y a los que se da solución a través de la **experiencia y el conocimiento**.

Economía circular

Teniendo en cuenta la situación actual en la que el mundo avanza a un ritmo vertiginoso en todos los sentidos y la población crece continuamente, con una demanda de productos y recursos cada vez mayor. Los materiales plásticos son clave en el modelo de economía circular por su capacidad para ser recuperados y utilizados como recursos,



Economía circular

En AIMPLAS

178 proyectos de I+D+i

16 demostraciones

40 participación en eventos

29 cursos

10 jornadas

979 servicios realizados

AIMPLAS



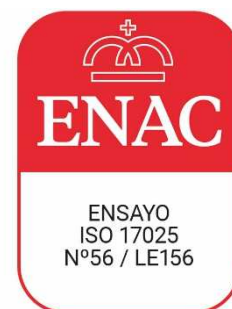
INSTITUTO TECNOLÓGICO
DEL PLÁSTICO

Análisis y ensayos

AIMPLAS es el primer centro español en oferta de ensayos acreditados por ENAC según la norma UNE-EN ISO/IEC 17025 para la industria del plástico y **está reconocido para ayudar a las empresas a obtener distintas certificaciones y ecoetiquetas relacionadas con la sostenibilidad.**

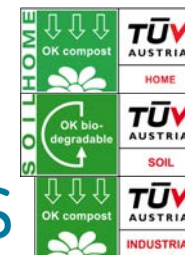
Anualmente realiza más de 5.000 servicios con el valor añadido de la cercanía en el trato, el asesoramiento en la interpretación de resultados y la elaboración de informes claros y comprensibles.

- > Realización de análisis y ensayos tanto sobre materias primas como sobre productos intermedios, productos finales y residuos plásticos.
- > Determinación de las propiedades del producto plástico o de los materiales polímeros.
- > Asesoramiento en materia de cumplimiento legislativo.



EuCertPlast

RecyClass





Más 5.600
servicios realizados

Más 800
clientes

Clientes satisfechos

94% nacional

88% internacional

Formación y eventos

Jornadas y seminarios

AIMPLAS organiza anualmente más de 20 jornadas técnicas relacionadas con materiales, procesos, tecnologías y sectores de aplicación diferentes.

Cada año asisten más de 1.000 personas a los eventos organizados por AIMPLAS que se ha posicionado en el sector como el centro de referencia a nivel nacional en programas de formación y divulgación en el sector del plástico.



Equipo docente

Especialistas con un alto nivel técnico.



Formación práctica

Apuesta por un aprendizaje práctico.



Preocupación por la inserción laboral del alumnado

Bolsa de Trabajo especializada para el sector plástico y posibilidad de realizar prácticas en AIMPLAS o en empresas del sector.



Bonificación

Gestión de la bonificación de la formación ante FUNDAE sin coste adicional.



Centro homologado por SEPE

Para impartir Certificados de Profesionalidad.

Formación

AIMPLAS cuenta con la oferta formativa más completa en tecnologías del plástico:

AIMPLAS
PLASTICS ACADEMY

Cursos Postgrados universitarios Formación profesional Formación a medida



Proveer al sector con el mejor talento para potenciar la competitividad de las empresas es parte de la misión de AIMPLAS. Para esto es clave la colaboración con las universidades. Por ese motivo, AIMPLAS promovió la creación de la Cátedra AIMPLAS-UPV en abril de 2010 en colaboración con el Instituto de Tecnología de Materiales (ITM) de la Universidad Politécnica de Valencia (UPV).

Su objetivo es promover y desarrollar acciones de formación, divulgación y fomento de la investigación centradas en el ámbito de los materiales plásticos.



Más 180
cursos y jornadas

Más 4.300
asistentes

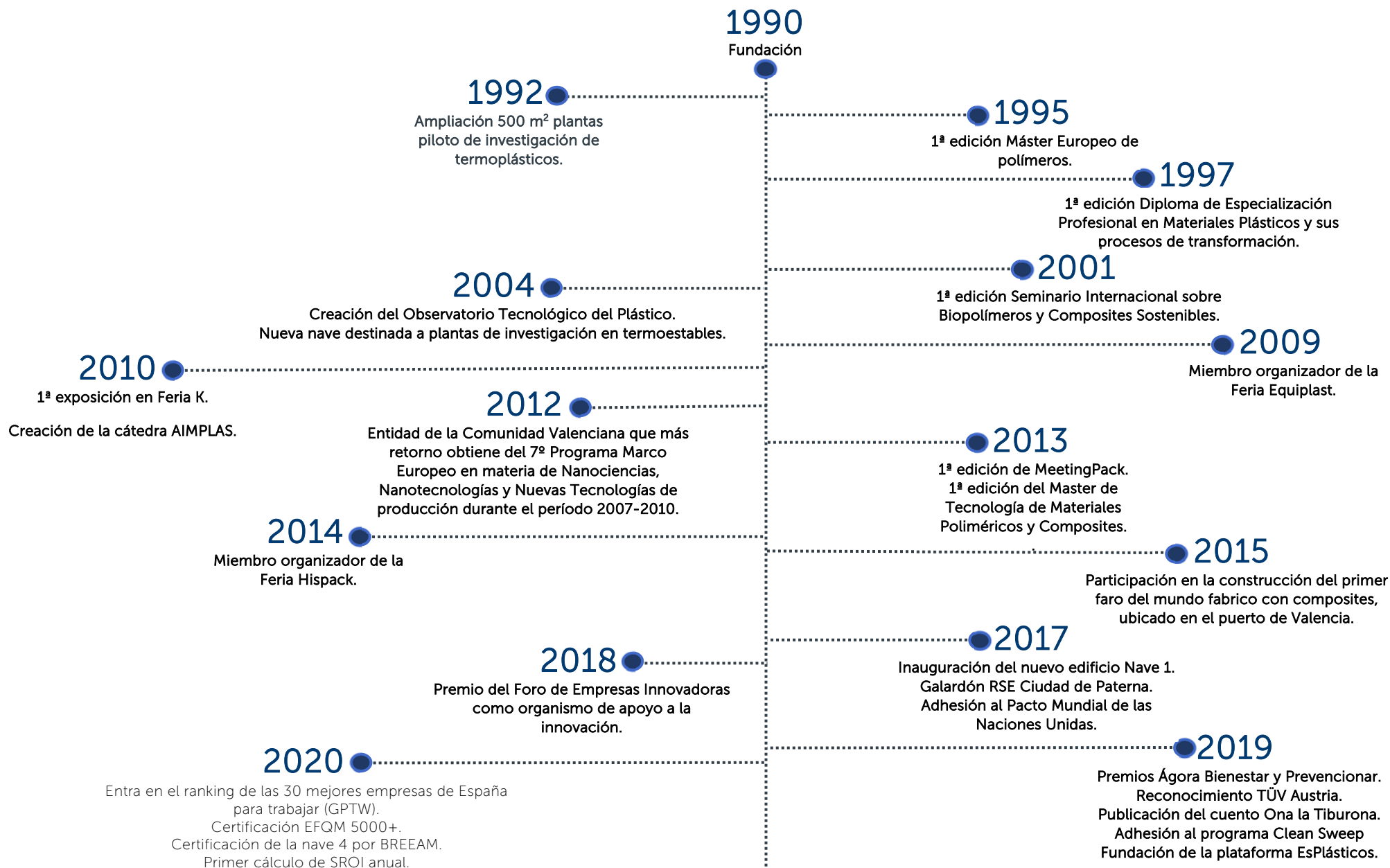
Más 1.000
empresas

Más 4.200
Horas

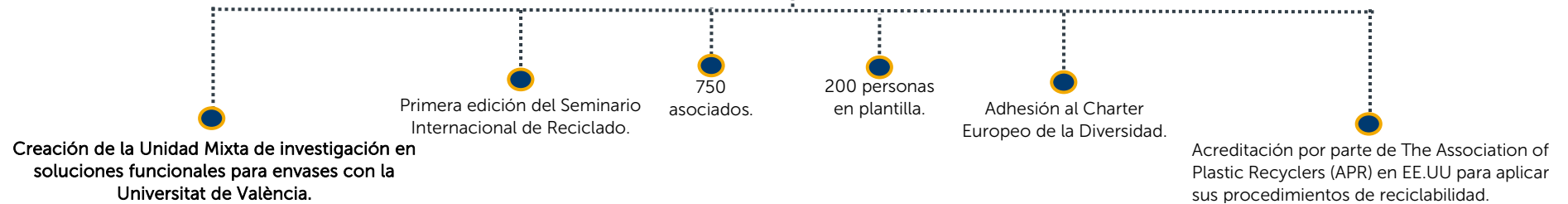
8,7
valoración del profesorado

8,1
valoración de las jornadas

c. Una historia de éxito



2021



Premios y Reconocimientos



El proyecto OCEANETS galardonado en la convocatoria de los Premios Empresa y Sostenibilidad de Levante-EMV y Banco Sabadell a las buenas prácticas ESG de las empresas en la categoría Medio Ambiente.



Accésit a la 1ª Categoría "Premio de Salvamento Marítimo a la mejor contribución al ODS 14 respecto a la conservación de nuestros mares".



Premio EJE&CON al Talento Sin Género de la Asociación Española de Ejecutiv@s y Consejer@s en la categoría Pymes.



El proyecto GO-Oliva recibe el Premio Innovación Sostenible del Grupo Joly y BBVA en la categoría Sectores Especializados, Turismo y Agroalimentario.



Por segundo año consecutivo un proyecto de I+D+i desarrollado por AIMPLAS ha sido incluido entre las 101 Iniciativas por el Clima. En este caso ha sido el proyecto EfficientHeating.

BUSCAN CONVERTIR EL SUERO EN RECUBRIMIENTOS QUE ALARGUEN LA VIDA DEL QUESO HASTA UN 50%

También se va a valorizar en forma de nuevos ingredientes probióticos para desarrollar piensos que cuiden de la salud del ganado

Según la FAO (Organización para la Alimentación y la Agricultura de las Naciones Unidas) cada año se producen en el mundo más de 18 millones de toneladas de queso, un proceso que supone la generación de cerca de 180 millones de litros de suero.

“Cada año se generan en el mundo cerca de 180 millones de litros de suero”

EVENTOS

AIMPLAS ORGANIZA LA PRIMERA EDICIÓN DE SU SEMINARIO INTERNACIONAL DE RECICLADO DE PLÁSTICOS

El futuro de la industria de los plásticos pasa por su adaptación a la economía circular. En este modelo productivo los recursos empleados se reducen al mínimo y en el caso de los plásticos es posible recuperar sus residuos y reutilizarlos como recursos gracias a su capacidad de ser reciclados.

ción de su Seminario Internacional de Reciclado de Plásticos en un formato híbrido que permitirá acceder a las sesiones presencialmente o por streaming. Con el patrocinio de Tomra, Coperion, Alser Leistrizt, Sogapol, Bravender, Gravipes Eversia, Picvisa, Raorsa y Altero, el evento abordará los retos y oportunidades relacionados con la gestión y reciclado de los residuos plásticos y presentará iniciativas que la industria está poniendo en marcha a nivel internacional.

ESTÁ ENFOCADO A TITULADOS UNIVERSITARIOS EN ÁREAS DE CIENCIAS E INGENIERÍA

Aimplas lanza la octava edición del Máster UPV de Materiales Poliméricos y Composites

Valencia Plaza



Alimarket

Cuestión de confianza

Aimplas lanza el Título Profesional de Técnico de Laboratorio de Calidad

Noticias de Envase > Envases / Embalajes de Plástico | 09/03/2021 | ALIMARKET ENVASE



Aimplas, Instituto Tecnológico del Plástico, arrancará el 10 de mayo un nuevo título profesional propio de Técnico de Laboratorio de Calidad para el sector del plástico. Este título profesional se añade al portfolio de títulos propios que Aimplas lanza desde su plataforma **Plastics Academy** y que cuenta con 120 horas lectivas. Esta oferta, ofrece una

AIMPLAS INICIA 11 PROYECTOS PARA INVESTIGAR CIUDADES Y TRANSPORTE SOSTENIBLES

AIMPLAS, Instituto Tecnológico del Plástico, arrancará el 10 de mayo un nuevo título profesional propio de Técnico de Laboratorio de Calidad para el sector del plástico. Este título profesional se añade al portfolio de títulos propios que Aimplas lanza desde su plataforma **Plastics Academy** y que cuenta con 120 horas lectivas. Esta oferta, ofrece una



AIMPLAS en los medios

Valenciaport apadrina el mobiliario realizado por Aimplas con basuras marinas

El proyecto está elaborado por el Instituto Tecnológico del Plástico y financiado por CaixaBank y Fundación Bancaja

I.D.N. VALÈNCIA

La Autoridad Portuaria de Valencia (APV) está realizando una apuesta firme por proyectos que favorezcan la sostenibilidad ambiental y la economía circular. Un ejemplo de este compromiso es que la APV ha apoyado la presentación del proyecto de valorización de basuras marinas en mobiliario urbanos que ha desarrollado Aimplas, Instituto Tecnológico del Plástico.

Esta iniciativa ha hecho posible la fabricación de nuevos elementos de mobiliario, concretamente de un banco de 840 kilos y



El nuevo banco se ubica en las instalaciones de Innsomnia.

seis metros fabricado al 100% con material plástico reciclado que incluye en su composición un 15% de redes de pesca fuera de uso y otras basuras marinas. El banco se ha ubicado en la Marina de València,

en las instalaciones de Innsomnia, y forma parte de un proyecto que ha contado con la financiación de CaixaBank y Fundación Bancaja. Cabe destacar que el mobiliario se ha realizado en

residuos plásticos que ha permitido darles una nueva vida en forma de banco con un diseño innovador que emula las olas del mar.

El proyecto que ha presentado Sonia Albein, investigadora principal del proyecto y líder de Reciclado Mecánico de Aimplas, ha contado con la participación de la empresa CM Plastik y la colaboración de Mares Circulares y Asociación Vertidos Cero.

El jefe de Planificación Estratégica e Innovación de la APV, Juan Manuel Díez Orejas, ha incidido en la presentación de esta iniciativa «en la importancia para la comunidad portuaria de estas acciones que van en la línea de los objetivos estratégicos de Valenciaport 2030, cero emisiones, unos propósitos que se plasman en hechos concretos».



ACTUALIDAD (ACTUALIDAD)

AGUA (ACTUALIDAD/CATEGORIA/AGUA) CLIMA (ACTUALIDAD/CATEGORIA/CLIMA)
EMISIONES (ACTUALIDAD/CATEGORIA/EMISSIONES) ENERGÍA (ACTUALIDAD/CATEGORIA/ENERGIA)
RESIDUOS (ACTUALIDAD/CATEGORIA/RESIDUOS)
SOSTENIBILIDAD (ACTUALIDAD/CATEGORIA/SOSTENIBILIDAD)

RECOTRANS de AIMPLAS obtiene composites reciclables para el sector del transporte

Gracias a la incorporación de nuevos materiales y procesos de producción el proyecto permitirá fabricar vehículos más ligeros y por lo tanto menos contaminantes sin aumentar los costes

3 AIMPLAS en 2021





17,6
M€

Ingresos



0,06%
Brecha

Salarial



178
Proyectos

Economía
circular



16,5
M€

Riqueza
distribuida



0,33%
Absentismo

Laboral



979
Servicios

Economía
circular



30,48%
ΔSROI

Impacto
social



7,3
M€

Inversión
proveedores



81,41
Tn CO₂ eq.

Huella de
carbono



0
Deuda

Administración
pública



47,13%
Inversión

Proveedores
locales



∇ 73,71%
Tn CO₂ eq.

Huella de
carbono



0
Sanciones

Materias ESG



+101
Miles €

Acción
social



∇ 61,37%
Litros

Combustible



ROOM

AIMPLAS
SHOWROOM
Innovación en plástico para un futuro mejor.
Plastic innovation for a better future.

Innovación en plástico para un futuro mejor.

Plastic innovation for a better future.



Industria 4.0

Fabricación aditiva
Plastrónica
Impresión funcional
Digitalización de procesos

Industry 4.0

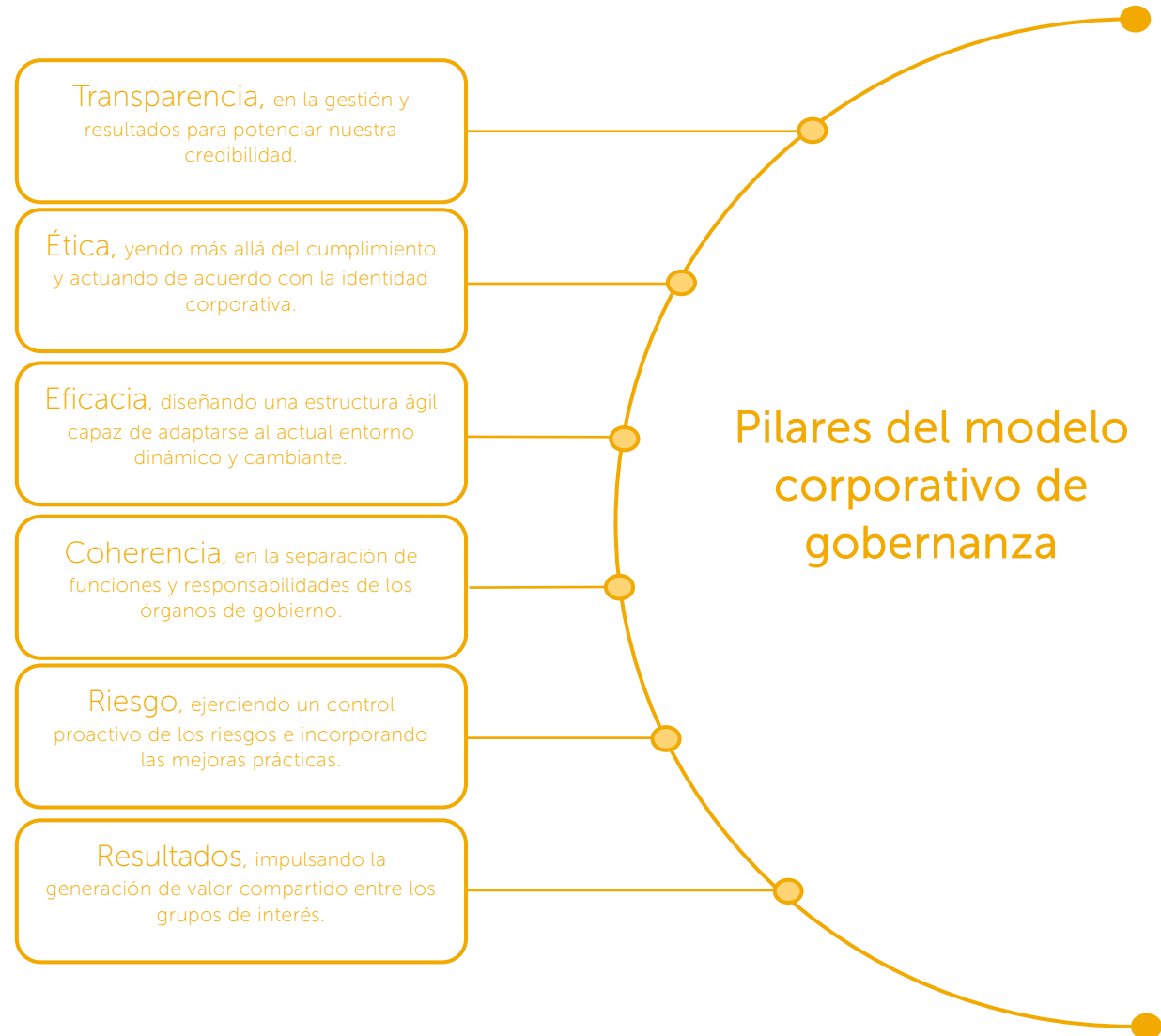
Additive manufacturing
Plastronics
Functional printing
Process digitalization

4 Gobernanza

<p>8 TRABAJO DECENTE Y CRECIMIENTO ECONÓMICO</p>	<p>16 PAZ, JUSTICIA E INSTITUCIONES SÓLIDAS</p>	<p>17 ALIANZAS PARA LOGRAR LOS OBJETIVOS</p>
--	---	--

a. Gobierno corporativo

AIMPLAS ha establecido un modelo de gobierno corporativo que tiene como fin aportar seguridad jurídica, garantizar una gestión ejemplar y fomentar el crecimiento. Para ello se ha definido un marco de integridad que regula la estructura y funcionamiento de sus órganos de gobierno.



Órganos de gobierno

Asamblea General

Es el órgano supremo de la asociación con facultad decisoria. Está presidido por la presidencia de AIMPLAS, asistido por la secretaría del Consejo Rector y compuesto por todas sus empresas asociadas.

Consejo rector

El Consejo Rector está constituido por una Presidencia, una Vicepresidencia Primera, una Vicepresidencia Segunda, una Secretaría, la Dirección y hasta un máximo de 20 vocales. Entre sus vocales se encontrarán necesariamente los miembros permanentes. Los miembros del Consejo Rector, a excepción de los miembros permanentes y de la Dirección, son elegidos por la Asamblea General de entre las empresas asociadas con derecho a ser elegidas. Todos los cargos del Consejo Rector no son retribuidos y se reúne al menos dos veces al año.

Comisión permanente

Compuesta por la Presidencia, Vicepresidencias, Secretaría, dos miembros del Consejo Rector designados por el citado Consejo y el Director Gerente. Entre sus funciones está la de resolver asuntos de trámite que no precisen la reunión del Pleno del Consejo Rector y aquellos asuntos que el propio Consejo haya delegado, debiendo siempre mantener informado al Consejo Rector de la marcha de los trabajos realizados.

1

Asamblea general

3

Consejos rectores

21,74%

Consejeras

Modelo organizativo

Su modelo organizativo ha ido evolucionando a lo largo de la historia de AIMPLAS, por lo que ha atravesado diferentes ciclos de mejora, con el objetivo de orientar a la organización a la eficiencia, la mejora continua y la productividad.

Principios del modelo organizativo:

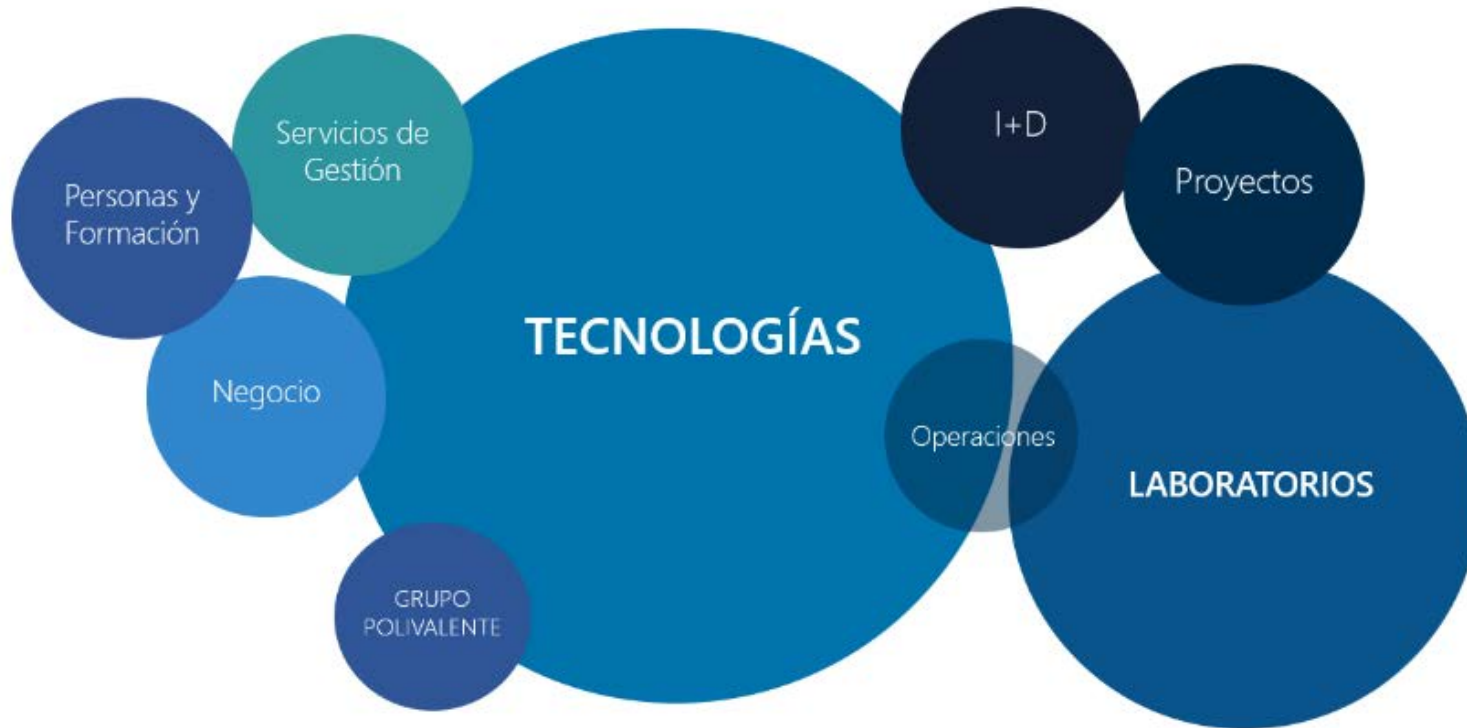
- > Vocación de servicios.
- > Centrarse en los grupos de interés con una perspectiva de largo plazo.
- > Comprender las relaciones causa-efecto lo en AIMPLAS hace, cómo lo hace y qué logra.

Su actual modelo organizativo está avalado por el sello EFQM 500+ a través del club de Excelencia en Gestión. Este hito es especialmente relevante, dado que permite aprender y compartir buenas prácticas con otras organizaciones, lo que contribuye a evolucionar su modelo hacia la excelencia, la innovación y la sostenibilidad.

El Modelo EFQM es un marco reconocido mundialmente que ayuda a las organizaciones a gestionar el cambio y mejorar su rendimiento.



Organigrama funcional



b. Ética y Cumplimiento

Realizar una gestión de AIMPLAS basada en la seguridad jurídica y la ética, son dos objetivos fundacionales de la asociación, por lo que son aplicados de forma transversal en todos los ámbitos de su gestión.

Pilares de la ética y el cumplimiento:

Identidad corporativa

Valores corporativos.

Marco de integridad.

Modelo de cumplimiento

Código Ético.

Sistema de cumplimiento normativo y prevención de delitos penales.

Debida diligencia

Sistema de gestión certificados.

Gestión y control de riesgos.



Identidad corporativa

La identidad corporativa de AIMPLAS es un valor diferencial de su modelo de negocio que guía a la organización y al equipo sobre los comportamientos, actuaciones y criterios que deben predominar en sus decisiones.

Su marco de integridad, define sus principales compromisos de gestión y tiene un doble objetivo, documentar e informar a sus grupos de interés de dichos compromisos para estar bajo su escrutinio, y guiar en su desempeño a las personas que lo integran.

Estructura del marco de integridad:

- > Código ético.
- > Políticas corporativas.
- > Procedimientos y protocolos.
- > Instrucciones de trabajo.

Valores corporativos:

Austeridad

Confianza

Compromiso

Cooperación

Dialogo

Excelencia

Honestidad

Responsabilidad

Transparencia

Modelo de cumplimiento

AIMPLAS en coherencia con su compromiso fundacional de gestión basada en la seguridad jurídica y la ética, así como con el objetivo de adoptar las mejores de prácticas de gestión, tiene implementado un modelo de cumplimiento normativo y prevención de delitos penales de acuerdo a lo establecido en el régimen jurídico español y recomendaciones de la fiscalía general del estado.

Objetivos del modelo de cumplimiento:

- > Desarrollar un modelo de gestión que garantice el estricto cumplimiento de la legalidad y normativa interna.
- > Establecer una cultura preventiva de la comisión de delitos en el seno de la organización.
- > Implementar un sistema de gestión basado en la eliminación o mitigación de los riesgos.
- > Potenciar el "rechazo absoluto" a la comisión de actos fraudulentos, corruptos o contrarios a la legalidad.
- > Realizar una gestión integral, al unificar en un solo modelo todos los ámbitos normativos aplicables por el tipo de actividades empresariales desarrolladas.

Su canal de denuncias, es gestionado por el comité de control y supervisión, el cual es el encargado de investigar y deliberar las denuncias admitidas, para proponer sanción ante la Dirección, en su caso.

comitedesupervisionycontroldedelitos@aimplas.es

0 denuncias recibas por el canal corporativo

0 sanciones en materias de ESG

Elementos esenciales del modelo de cumplimiento:



Normas de conducta. El código ético adoptado de REDIT y la política de cumplimiento normativo son los principales documentos en los que plasman los compromisos de actuación ética, que todas las personas de AIMPLAS deben conocer, aplicar y hacer aplicar en el ejercicio de sus responsabilidades.



Órgano de cumplimiento. El comité de supervisión y control es el órgano al que el Consejo Rector ha encomendado la supervisión y gestión del modelo, otorgándole poderes autónomos, iniciativa y control.



Matriz de riesgos y controles. Documentos en los que se plasma la identificación de los riesgos de comisión de delitos que pueden producirse en AIMPLAS, así como su evaluación bajo los criterios de impacto y posibilidad, estableciendo los controles oportunos, para mitigar o eliminar los mismo, de acuerdo a los niveles de tolerancia establecidos.



Asignación de Recursos. Con el objeto de garantizar el correcto desempeño y eficacia del sistema, se dotará de los recursos humanos, económicos y técnicos necesarios.



Programa de sensibilización. Implantación de planes de información, formación y sensibilización a toda la plantilla y en especial a las personas implicadas en la gestión del modelo y de las funciones y obligaciones que emanan del mismo.



Sistema disciplinario. Por el que se especifican las sanciones que se deben imponer en función del incumplimiento cometido. En dicho sentido de adopta el régimen sancionador establecido en el convenio colectivo aplicable y lo establecido en el estatuto de los trabajadores.



Canal de denuncias. Implantación de un canal de denuncias, en el que sus grupos de interés, pueden informar de posibles infracciones. Dicho canal está configurado para garantizar la confidencialidad y ausencia de represalias de los informantes de buena fe.



Supervisión periódica. Periódicamente se realiza un estudio de la eficacia del modelo y su adaptación a nuevas regulaciones. También se realiza el mismo cuando se produzcan infracciones significativas o cambios importantes en el modelo de negocio o actividades realizadas.

Metodología



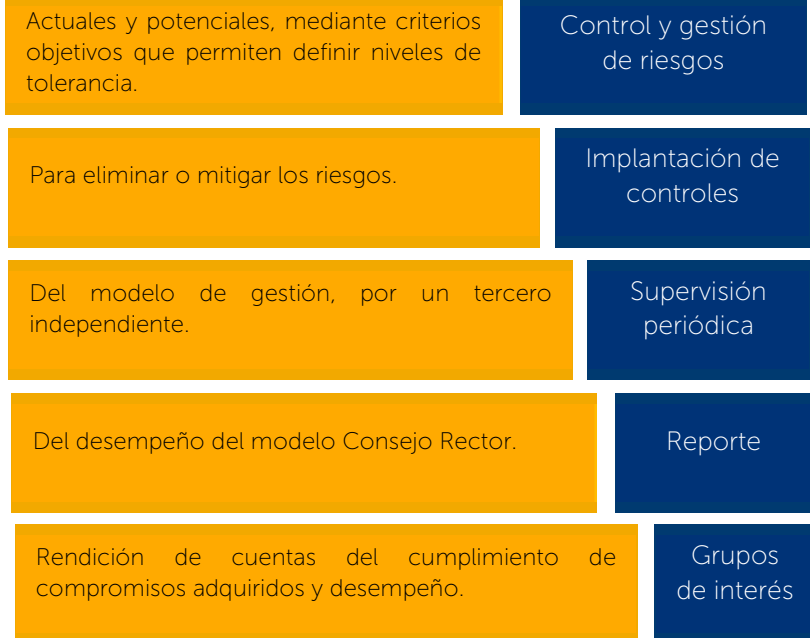
Debida diligencia

Con el objetivo de ir más allá del cumplimiento de la legalidad y adoptar las mejores prácticas de gestión en ámbitos estratégicos, AIMPLAS ha adoptado diferentes sistemas de gestión certificados basados en estándares internacionalmente reconocidos.

Objetivos de la implantación de debida diligencia:

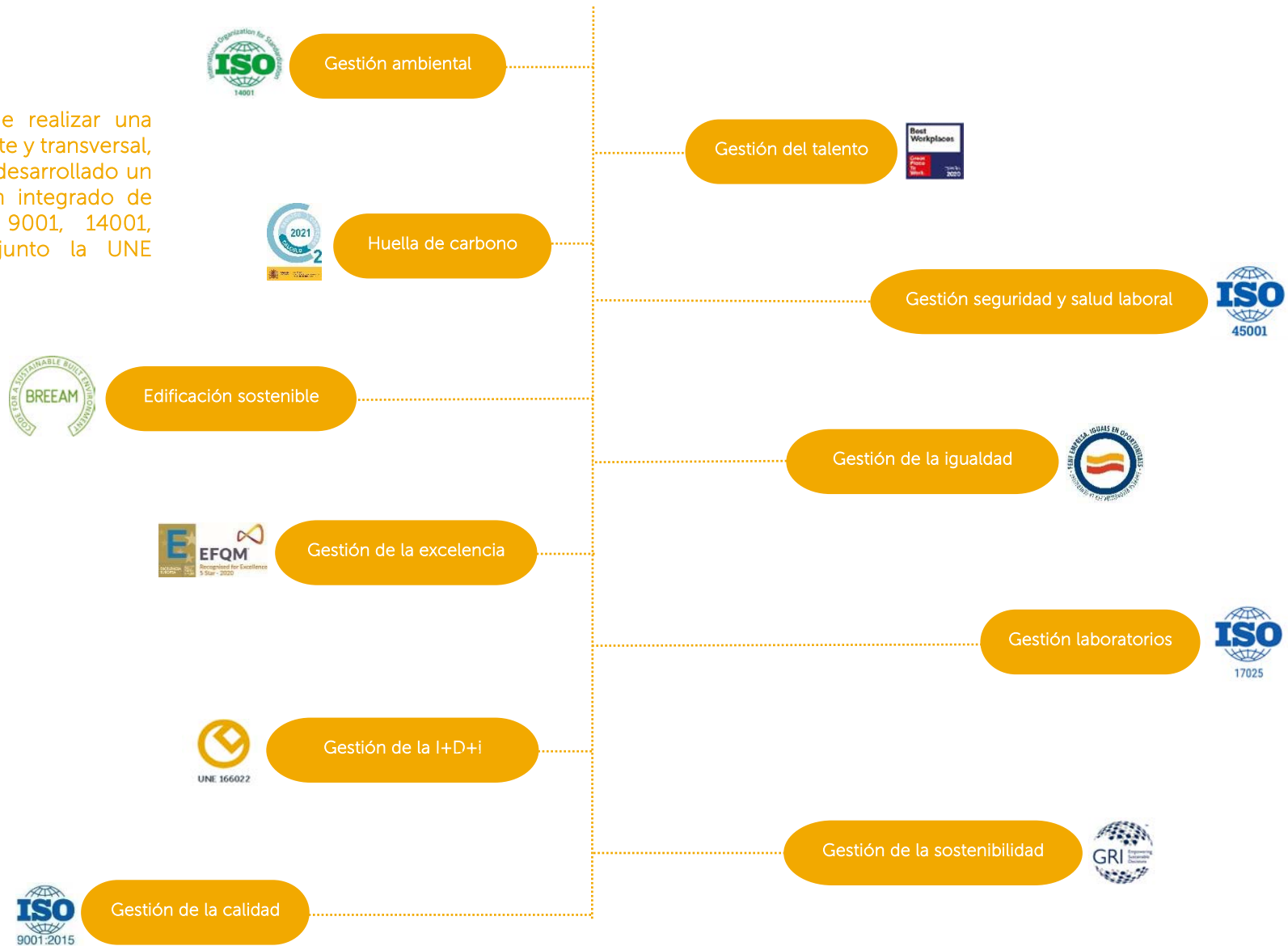
- > Facilitar la comunicación y comprensión de **compromisos** de gestión a sus grupos de interés.
- > Garantizar la aplicación de las mejores **prácticas** de gestión.
- > Revisión periódica del sistema por un tercero independiente para **garantizar** su eficacia y mejora continua.
- > Obtención de distintivos que evidencien frente a terceros la aplicación de los estándares más exigentes y **reconocidos** por su eficacia.
- > Mejora de la productividad y **competitividad** de AIMPLAS.
- > Incrementar la eficiencia de la gestión al facilitar la **integración** de los sistemas bajo un único modelo de gestión más eficaz.
- > Potenciar el desarrollo del modelo de negocio **sostenible** de AIMPLAS.
- > Facilitar la gestión basada en el **cumplimiento** de la legalidad.

Elementos esenciales de la Debida Diligencia



Ámbitos de gestión en los AIMPLAS ha adoptado sistemas de certificados basados en la debida diligencia:

Con el objetivo de realizar una gestión más eficiente y transversal, en AIMPLAS se ha desarrollado un sistema de gestión integrado de las normas ISO 9001, 14001, 45001 y 17025 junto la UNE 166002.



c. Gestión de los riesgos

La gestión y el control de los riesgos es un elemento esencial en el desarrollo y evolución del modelo de negocio sostenible de AIMPLAS, dado que es una herramienta imprescindible para potenciar la generación de valor a sus grupos de interés, ir más allá del cumplimiento de la legalidad y realizar una gestión más eficiente, al considerar los riesgos financieros y no financieros, más conocidos como riesgos ESG.

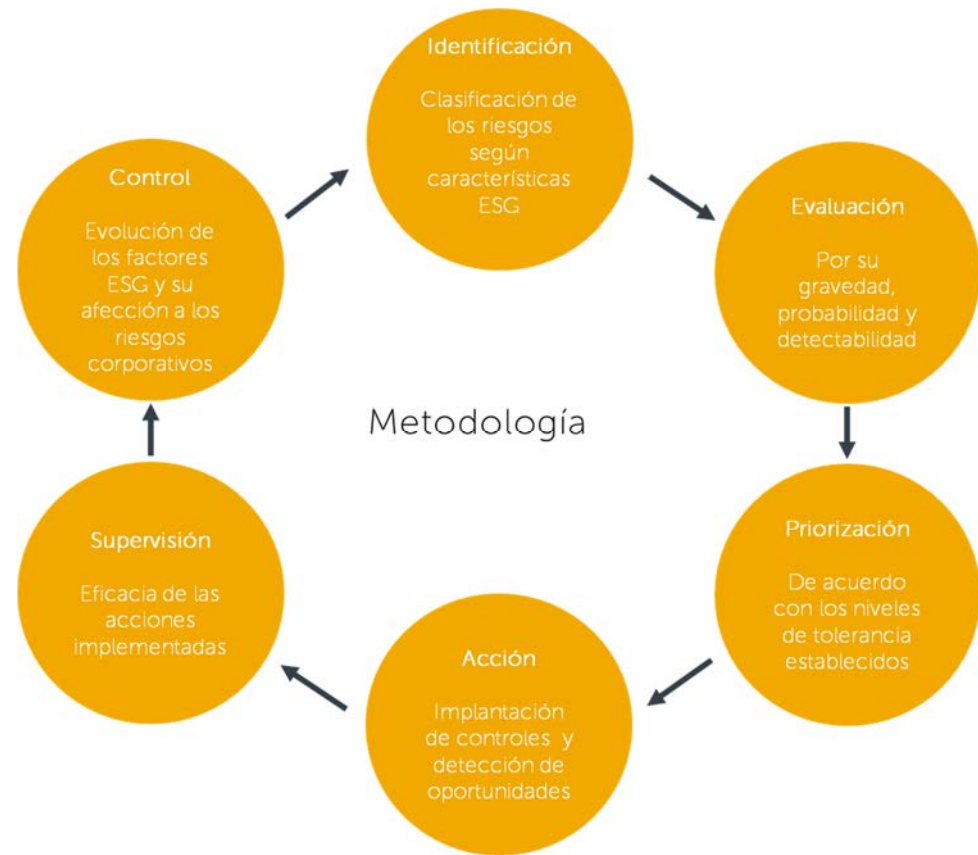
A través de este sistema integrado de gestión se realiza una evaluación anual de todos los riesgos y se establecen planes de actuación para eliminarlos o mitigarlos, así como para identificar posibles oportunidades de mejora.

Crterios para la evaluación de riesgos:

- > Gravedad, efecto del riesgo.
- > Probabilidad, causa del riesgo.
- > Detectabilidad.

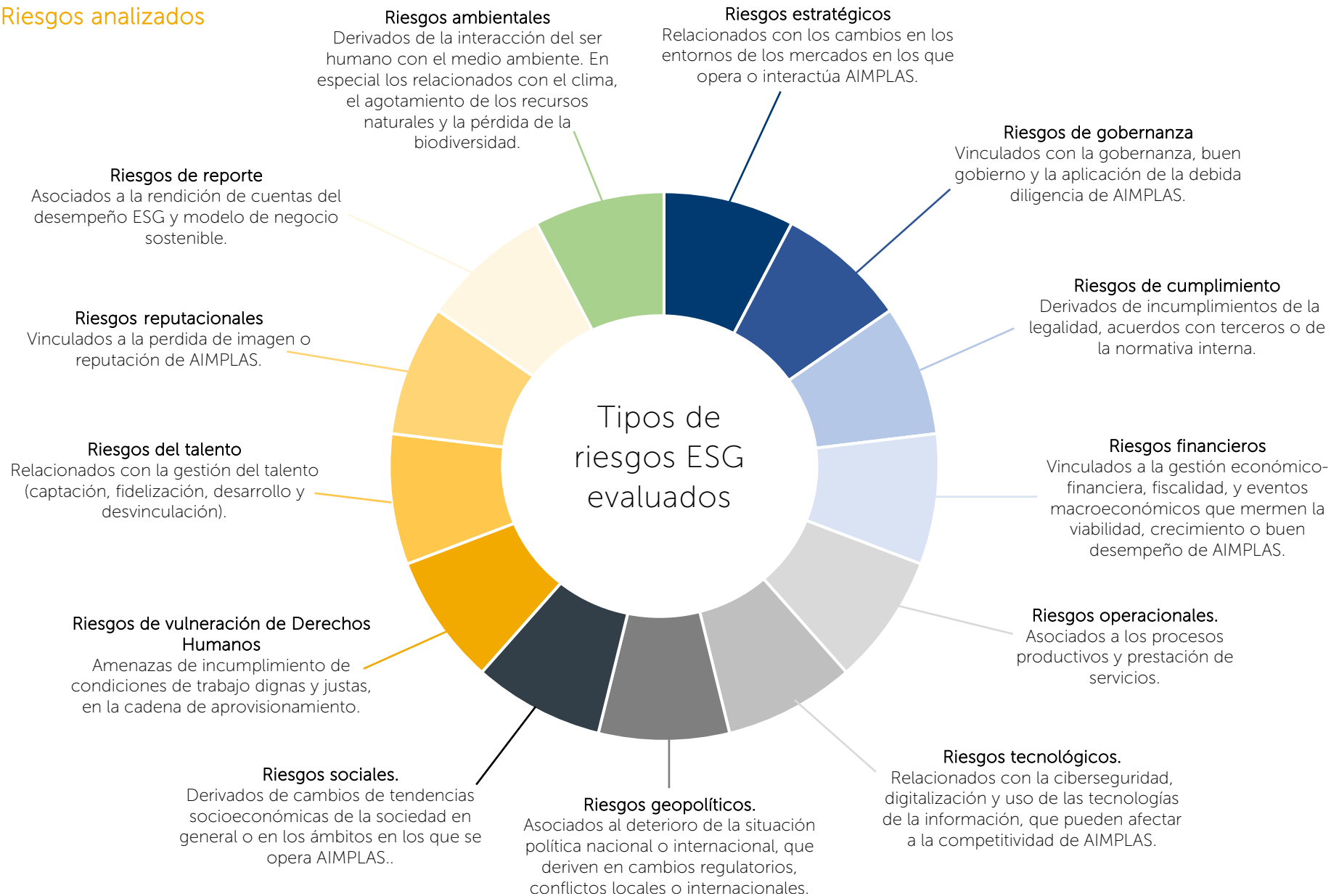
Crterios para la evaluación de oportunidades:

- > Importancia.
- > Probabilidad.
- > Influencia.



Todas las actuaciones, tanto de mitigación o eliminación de riesgos, como de aprovechamiento de oportunidades, se integran en los planes anuales departamentales del plan estratégico, por lo que se establece para cada uno de ellos una persona responsable, KPI's para medir el desempeño de la actuación y reporte a la Dirección o Consejo Rector.

Riesgos analizados



d. Modelo de gestión sostenible

De acuerdo con el compromiso fundacional de desarrollar un modelo de negocio sostenible, capaz de generar valor a sus grupos de interés y la sociedad en general, en AIMPLAS se ha implementado un modelo de gestión basado en las directrices establecidas en las guías del Global Reporting Initiative (en adelante "GRI"), estándar internacional que ayuda a las organizaciones a establecer un modelo de gestión estratégico de la sostenibilidad, así como estructurar un modelo de reporting ESG.

Pilares del modelo de gestión:

- > Control y supervisión.
- > Sistema de dialogo con grupos de interés.
- > Estudio de materialidad.
- > Alineación con la agenda 2030.
- > Plan Director de Sostenibilidad.



Control y supervisión

Al igual que otros sistemas de gestión implementados, en AIMPLAS se ha realizado una separación de atribuciones y responsabilidades del modelo de gestión para lograr un desempeño eficiente del mismo. Para ello se han definido las atribuciones correspondientes a los órganos de gobierno ya existentes y en 2018 se creó un comité específico sobre la materia (grupo operativo RSE).

Distribución de funciones:

Consejo Rector

- > Aprobación del Plan Director de Sostenibilidad.
- > Supervisar la eficacia del modelo de gestión.
- > Definir líneas estratégicas de actuación ESG.
- > Velar por el correcto desempeño del modelo de gestión.

Director gerente

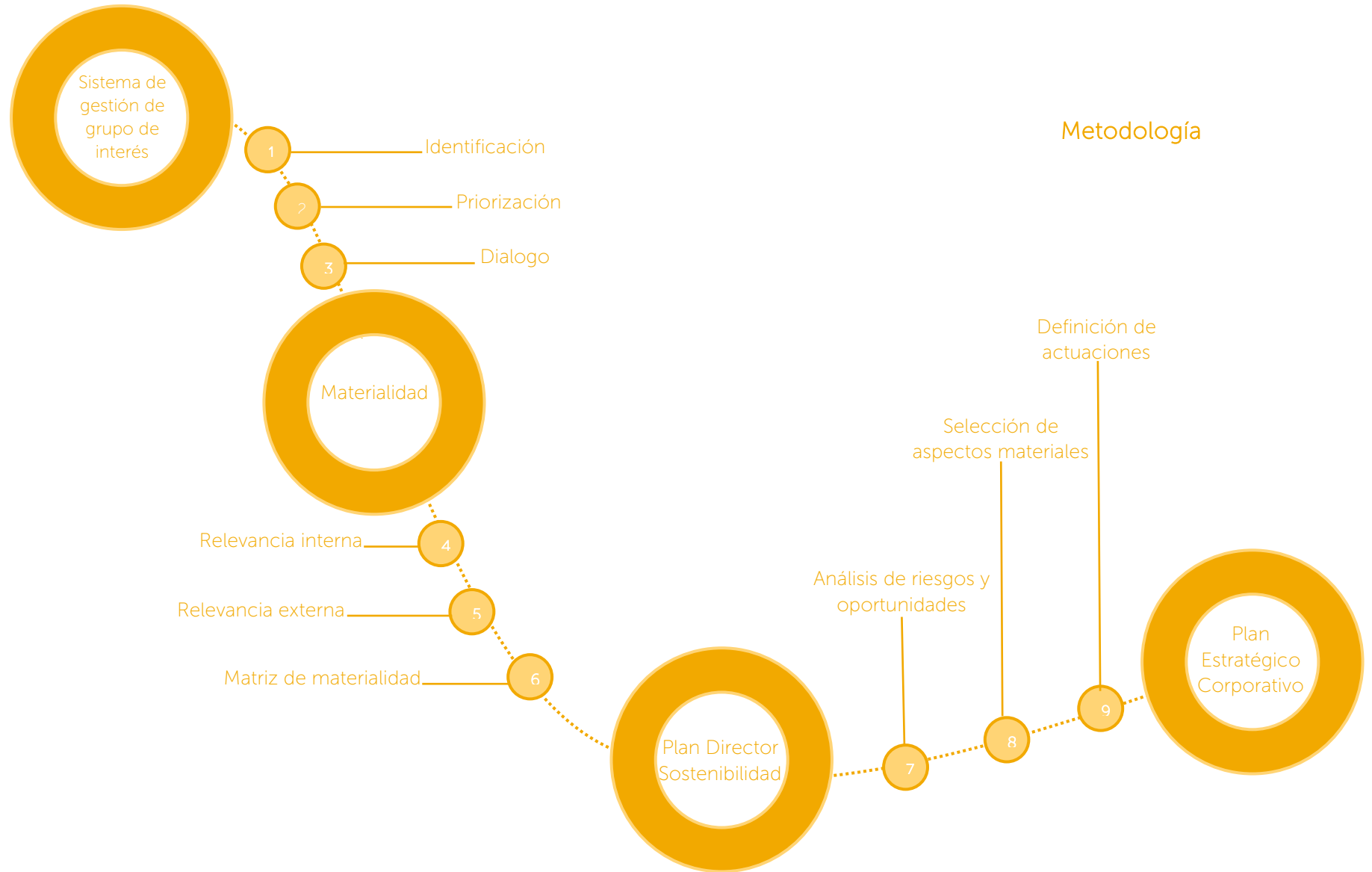
- > Dotar los recursos necesarios para el buen del modelo de gestión.
- > Supervisar los reporting ESG y sostenibilidad.
- > Velar por el cumplimiento de objetivos establecidos.

Grupo operativo RSE

- > Proponer y supervisar el sistema de gestión.
- > Aprobar el sistema de interacción con los grupos de interés y su implantación.
- > Determinar la relevancia interna y analizar informaciones de los grupos de interés.
- > Diseñar el Plan Director de Sostenibilidad.
- > Supervisar y controlar la correcta implantación del Plan Director de Sostenibilidad.
- > Elaborar o supervisar la elaboración de los reportings de ESG y sostenibilidad.



Grupo Operativo RSE AIMPLAS: Javier Marzo (Gestión de proyectos), Elisa Cones (Negocio), Lola Palmero (Personas Y Formación), Fernando Badenas (Dirección), Concha Sanz (Subdirección), Mireya Sáez (Gestión de riesgos), Inma Roig (Tecnologías), Ana Pascual (Laboratorios), Luisa Gil (servicios de gestión) y José A. Costa (Dirección). De izquierda a derecha.



Diálogo con grupos de interés

Con el objetivo de establecer un diálogo con los grupos de interés de manera estructurada y sistemática, se ha implementado un modelo de interacción que tiene como objetivos prioritarios:

- > Definir un marco de diálogo permanente con los grupos de interés estratégicos.
- > Integrar las opiniones, preferencias y demandas de los grupos de interés en la estrategia.
- > Potenciar las relaciones con los grupos de interés para incrementar su engagement.
- > Identificar cambios de valoraciones o necesidades de los grupos de interés que pueden suponer una amenaza estratégica.
- > Implementar canales adecuados para realizar una dialogo eficiente con los grupos de interés.

Diálogo con los Grupos de Interés <small>(Grupos de interés, canales y periodicidad de la interacción)</small>		Memoria	Web / Blog	Observatorio del Plástico	Boletines	Mailings	RRSS	Encuestas	Formación y Jornadas	Eventos	Reuniones Grupos de Trabajo	Visitas guiadas
Personas AIMPLAS (Plantilla)	A	C	C	M	C	C	A	SP	SP	C	SP	
Consejo Rector	A	C	C	M	C	C		C	SP	CM	SP	
Asociados y clientes	A	C	C	M	C	C	C	C	SP	C	C	
Proveedores		C	C			C			SP	C	SP	
Administración Pública	A	C	C	BM		C			SP	C	SP	
Plataformas, Redes y Asociaciones		C	C	M		C		C	SP	C	SP	
Colaboradores estratégicos (CCTT, Universidades)		C	C			SP	C	SP	C	SP	C	SP
Ciudadanía		C	C			C		SP				
Estudiantes		C	C			C	C	SP	SP		M	
ONG y Fundaciones		C	C			C			SP	SP		
Medios de Comunicación	A	C	C			C	C		SP	SP	SP	SP

A Anual
 C Constante
 M Mensual
 BM Bimestral
 SP Sin Periodicidad
 CM Cuatrimestral

Estudio de materialidad

En el ejercicio 2021, AIMPLAS ha realizado una revisión de la materialidad obtenida del estudio realizado en el ejercicio anterior 2020, cuya metodología hemos comentado en el apartado 2. *Acerca de este informe*. El objetivo de su revisión, ha sido adaptar la materialidad a la gestión y control de Riesgos ESG y los requerimientos de la norma de referencia del modelo.

Aspecto	Alcance	Impacto	Implicación
Digitalización y ciberseguridad	Potenciar la digitalización y uso de nuevas tecnologías, para incrementar la eficiencia y seguridad de los sistemas de información y su utilidad, transformando la información en conocimiento para optimizar y mejorar los procesos de toma de decisiones.	Ambos	Ambos
Satisfacción del cliente	Mantener unos elevados estándares de satisfacción y motivación de nuestros clientes, mediante una propuesta de valor compuesta por soluciones tecnológicas innovadoras, fiables, útiles y en tiempo.	Ambos	Ambos
Innovación sostenible	Potenciar la I+D+i, eficacia y eficiencia, para desarrollar soluciones más inteligentes y sostenibles, así como una gestión capaz de maximizar la generación de valor compartido.	Ambos	Ambos
Ética y buen gobierno	Dirigir y gestionar AIMPLAS de manera ejemplar, yendo más allá del cumplimiento normativo, realizando una gestión basada en la ética.	Ambos	Ambos
Cadena de suministro responsable	Potenciar las relaciones mutuamente beneficiosas con nuestros proveedores (aliados estratégicos), para disponer de una cadena de suministro eficiente y sostenible (impactos sociales y ambientales).	Ambos	Ambos
Protección de los Derechos Humanos y Laborales	Garantizar la generación de trabajo digno en el que se respetan los derechos fundamentales de las personas empleadas en la propia organización, así como en nuestros socios comerciales.	Ambos	Ambos
Contribución a la comunidad	Maximizar la capacidad de generación de valor compartido entre nuestros grupos de interés, en especial en las comunidades en las que operamos, tratando de fomentar su desarrollo económico, social y ambiental.	Externo	Ambos
Crecimiento sostenible y sostenido	Desarrollar un modelo de negocio sostenible, que garantice un crecimiento sostenido en el tiempo.	Interno	Ambos
Circularidad	Desarrollar nuestras actividades empresariales, así como el diseño y desarrollo de servicios y productos basados en la circularidad: minimización y revalorización de residuos, uso de materiales sostenibles, etc.	Ambos	Ambos
Adaptación al cambio climático	Mitigar o eliminar la eliminación de emisiones de gases de efecto invernadero producidas por nuestras actividades, productos y servicios, con el objetivo de ser una organización neutra en carbono.	Ambos	Ambos
Gestión del Talento	Implementar políticas de gestión de personal, que mantengan unos elevados estándares satisfacción y motivación de nuestro equipo, que potencie la atracción, fidelización y el desarrollo y excelencia técnica, como apuesta de valor para la innovación.	Interno	Ambos
Igualdad, diversidad e inclusión	Realizar una gestión del talento basada en los principios de igualdad de oportunidades y no discriminación, potenciando la creación de un equipo de trabajo diverso e inclusivo.	Ambos	Ambos
Bienestar y salud	Desarrollar un ambiente de trabajo basado en la seguridad y salud de las personas, tratando de potenciar su bienestar mediante acciones que fomenten hábitos de trabajo y vida saludables.	Interno	Ambos

Impacto: Indica donde se producen los efectos el aspecto, el cual puede ser **INTERNO** (en AIMPLAS), **EXTERNO** cuando se produce fuera de AIMPLAS o **ambos** cuando el impacto se produce tanto interna como externamente.

Implicación: Muestra la involucración de AIMPLAS en la producción de los impactos del aspecto, la cual puede ser **DIRECTA**, en el caso que AIMPLAS produzca los impactos o **INDIRECTA** cuando la producen sus relaciones de negocio como empresas proveedoras o **AMBOS** cuando la produce tanto AIMPLAS como a través de sus relaciones de negocio.

Alineación agenda 2030

En el ejercicio 2021 se llevó a cabo una revisión de la adopción de Objetivos de Desarrollo Sostenible (en adelante "ODS") definiendo una nueva estrategia de adopción de los mismos, con el objetivo de integrar en el Plan Director de Sostenibilidad las tendencias de gestión y desafíos globales a los que se enfrenta la sociedad en la actualidad.

Con la firme convicción que los ODS son una excelente guía para alinear los impactos de las organizaciones con los retos globales, en AIMPLAS se ha llevado a cabo una adopción de ODS con el firme compromiso de contribuir a la construcción de una sociedad más justa y sostenible.

Metodología para la identificación de ODS a los que contribuye:

- > Análisis de impactos producidos en la cadena de valor de manera directa o inducida.
- > Identificación de los ODS relacionados con los impactos producidos.
- > Análisis de metas específicas a las que se contribuye de acuerdo con los impactos y ODS identificados previamente.
- > Análisis de los sistemas de gestión para identificar la alineación de los mismos con los ODS

Enfoque de adopción de los ODS:

- > Integrar transversalmente los ODS a través de la estrategia y gestión.
- > Orientar el desarrollo de la actividad empresarial y desarrollo de soluciones a los ODS.
- > Diseñar y desarrollar acciones acordes con los ODS y metas adoptadas.
- > Medir nuestra contribución a los ODS.
- > Informar de nuestra contribución a los ODS de manera veraz y transparente.

**AGENDA
2030**



De acuerdo con la metodología empleada, en AIMPLAS se ha identificado los ODS y metas a los que se contribuye de forma directa a través de la propia actividad. A estos se ha denominado **ODS estratégicos**. También se han identificado los ODS y metas a los que no se realiza una contribución directa pero que son adoptados para alinear la gestión con los retos globales. A estos se ha denominado **ODS de gestión**.

ODS Estratégicos



ODS Gestión



ODS que también realizamos proyectos

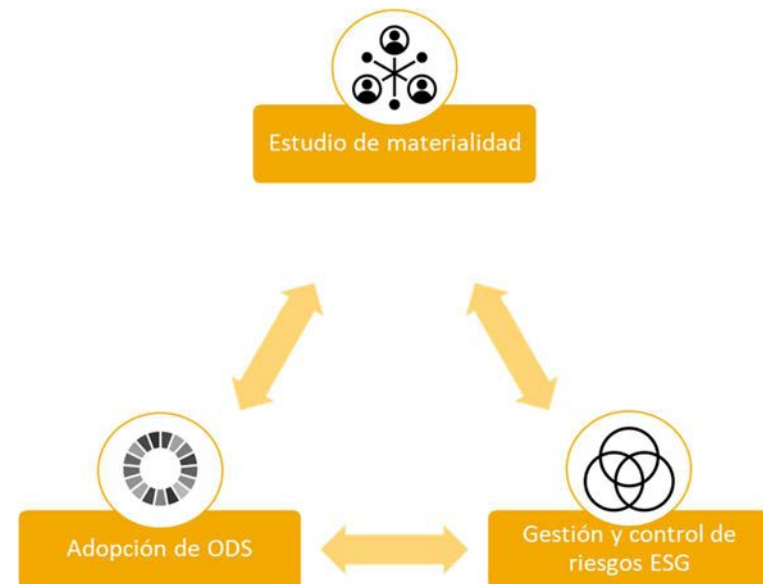


Plan Director Sostenibilidad

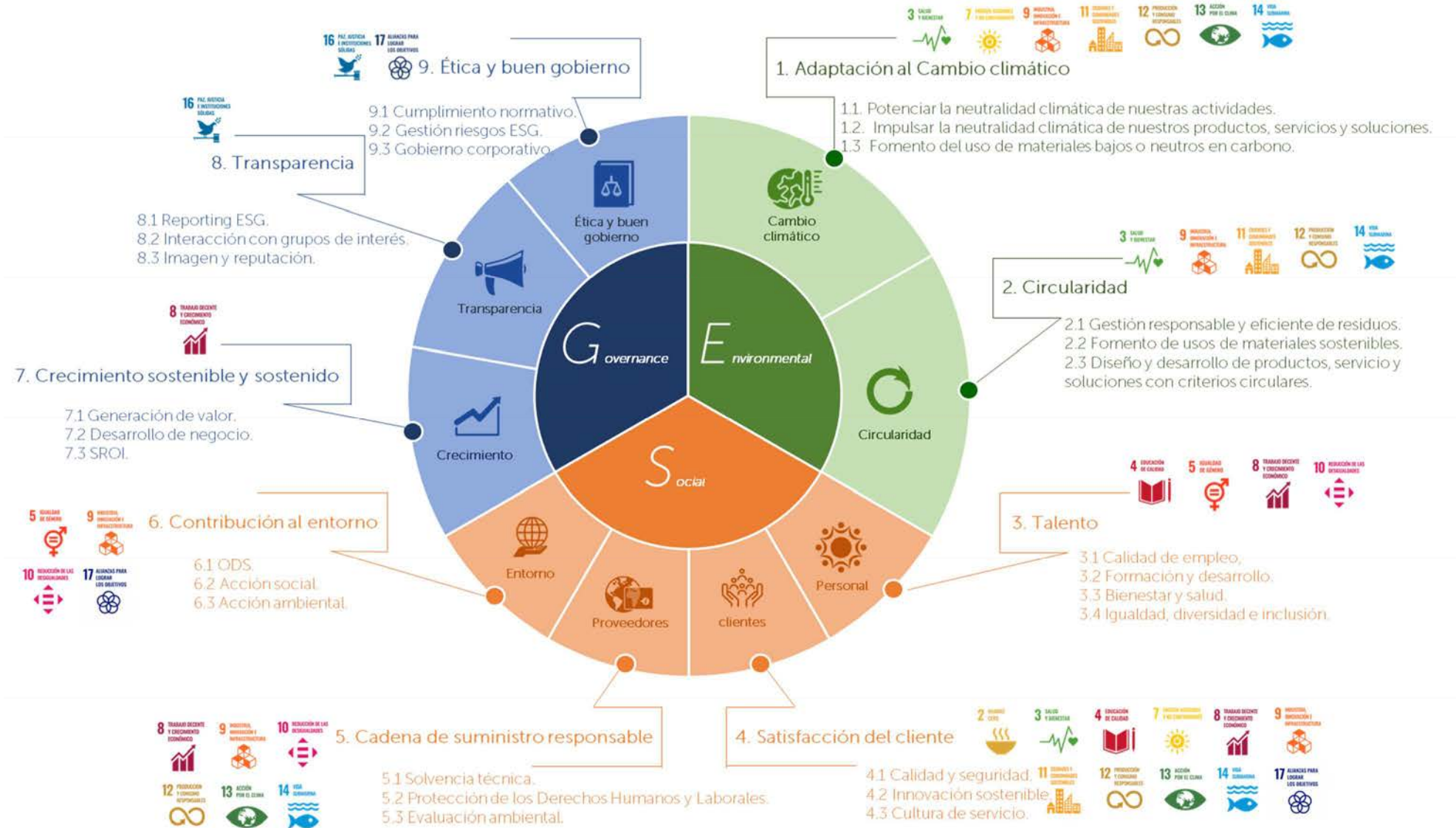
Con el fin de desarrollar un plan estratégico sostenible se han definido actuaciones en materia ambiental, social y de gobernanza, con el objetivo de potenciar:

- > Integración criterios ESG en la estrategia.
- > La cultura de sostenibilidad.
- > El cumplimiento de necesidades y expectativas de los grupos de interés.
- > La generación de valor compartido.
- > Elementos de diferenciación y ventajas competitivas basadas en la sostenibilidad.
- > El engagement de los grupos de interés.

Para la elaboración del Plan Director de Sostenibilidad, se integraron las siguientes metodologías:



Framework del Plan Director de Sostenibilidad

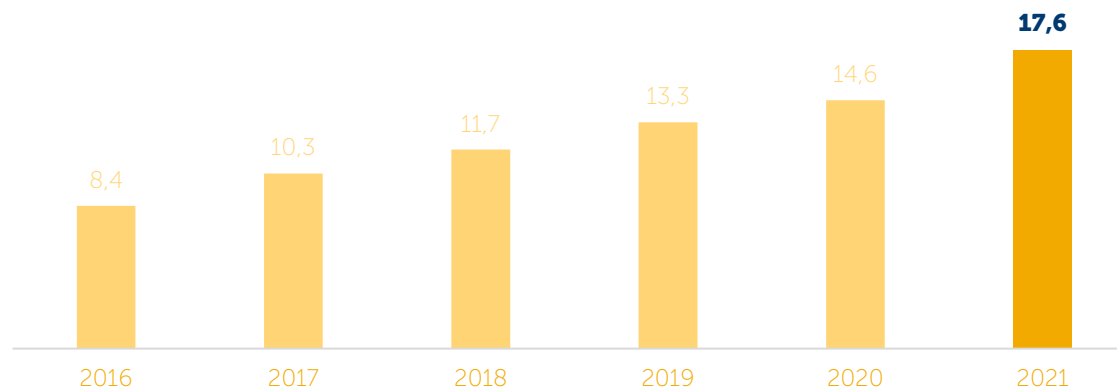


e. Generación de valor

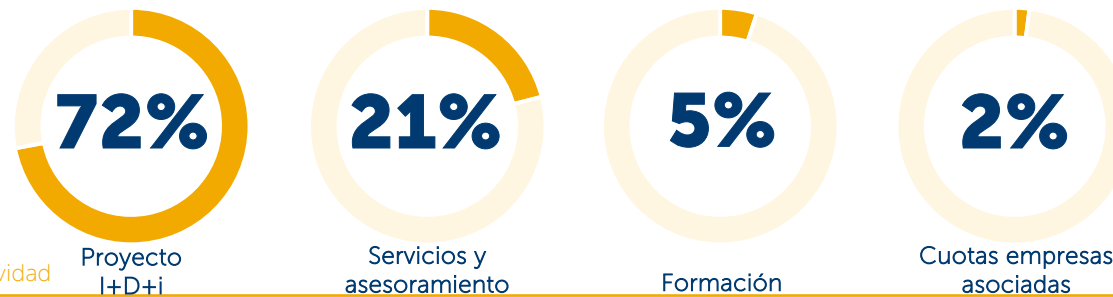
Evolución

AIMPLAS ha logrado crecer en ingresos y resultados alcanzando de nuevo una cifra de ingresos de explotación récord desde su constitución. La evolución de la actividad ordinaria muestra un aumento de los ingresos de explotación del 19,1% respecto al ejercicio 2020, pasando de unos ingresos en 2020 de 13.968.526 euros a un importe de 16.640.187 euros en 2021.

La misión de la gestión financiera es alcanzar un equilibrio entre la financiación basal, pública y privada creciendo de forma orgánica y sostenible con la reinversión de todos los fondos generados por la organización.



Evolución de ingresos



Distribución ingresos por actividad

	2019	2020	2021	Variación %
Ingresos de Explotación	12.681.360,88 €	13.968.525,67 €	16.640.186,68 €	31,22%
Impuestos pagados a AAPP	1.878.064,17 €	2.014.407,27 €	2.425.345,31 €	29,14%

Principales cifras financieras

Cash Flow social

Distribución de riqueza

El propio desarrollo de la actividad empresarial de AIMPLAS es una de las principales fuentes de generación de riqueza, en especial entre los grupos de interés que participan en su cadena de valor.

SROI

Por tercer año consecutivo, se ha calculado el retorno social de la inversión (SROI) de AIMPLAS. El resultado ha sido que por cada euro invertido en 2021 se generaron 13,7 euros de retorno a la sociedad. Además, se han generado 623,1 millones de euros de impacto en los ODS y 310,3 millones de euros en economía circular.

Cash Flow Social	2021
Valor económico generado	17.638.414,87 €
Valor económico distribuido	16.529.104,54 €
Valor económico reinvertido	1.109.310,33 €

Evolución SROI	2020	2021	Variación %
Impacto social	10,50 €	13,70 €	30,48%
Impacto ODS (millones de euros)	135,00 €	623,10 €	361,56%
Impacto en Economía circular (millones de euros)	30,50 €	310,30 €	917,38%



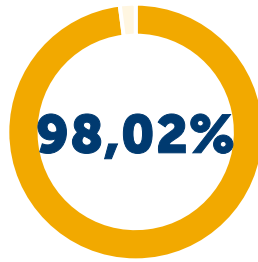
5 Social

- 2 **AGUA LIMPIA Y SANEAMIENTO**
- 3 **SALUD Y BIENESTAR**
- 4 **EDUCACIÓN DE CALIDAD**
- 5 **IGUALDAD DE GÉNERO**
- 7 **ENERGÍA LIMPIA Y DE CARBÓN**
- 8 **TRABAJO DECENTE Y CRECIMIENTO ECONÓMICO**
- 9 **INDUSTRIA, INNOVACIÓN E INFRAESTRUCTURA**
- 10 **REDUCCIÓN DE LAS DESIGDADES**
- 11 **CIDADES Y COMUNIDADES SOSTENIBLES**
- 12 **PRODUCCIÓN Y CONSUMO RESPONSABLES**
- 13 **ACCIÓN POR EL CLIMA**
- 14 **VIDA SUBMARINA**
- 17 **ALIANZAS PARA LOGRAR LOS OBJETIVOS**

a. Talento

El talento es el principal activo y elemento clave en el éxito y competitividad de AIMPLAS, ya que estar a la vanguardia de la investigación y el desarrollo de soluciones empresariales basadas en los plásticos requiere desarrollar un equipo humano comprometido y creativo, motor de la capacidad de innovación de AIMPLAS.

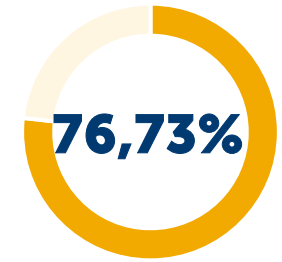




Jornada completa



Plantilla femenina

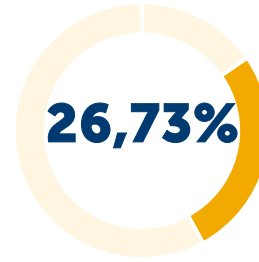


Contrato indefinido

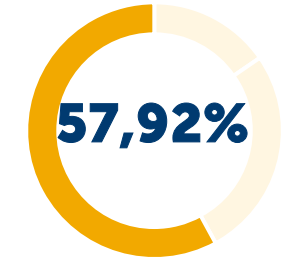
Perfil general



Doctorados
65% Mujeres
35% Hombres

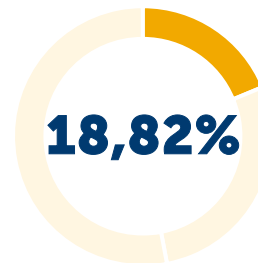


Técnicos
59% Mujeres
41% Hombres

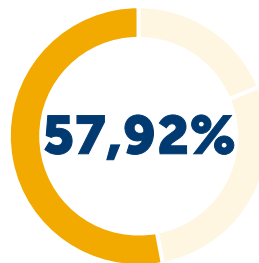


Titulados
60% Mujeres
40% Hombres

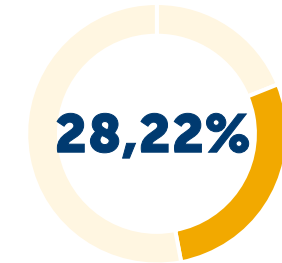
Perfil formativo



Dirección y M.I.
68% Mujeres
32% Hombres

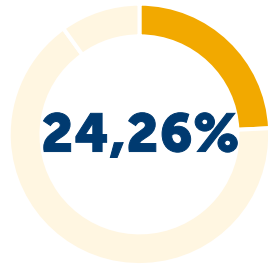


Especialistas
57% Mujeres
43% Hombres

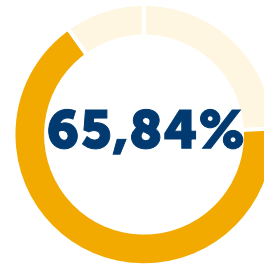


Auxiliares
61% Mujeres
39% Hombres

Perfil jerárquico



<30 años



30 a 50 años



>50 años



Antigüedad media: 9 años.
Edad media: 38 años.



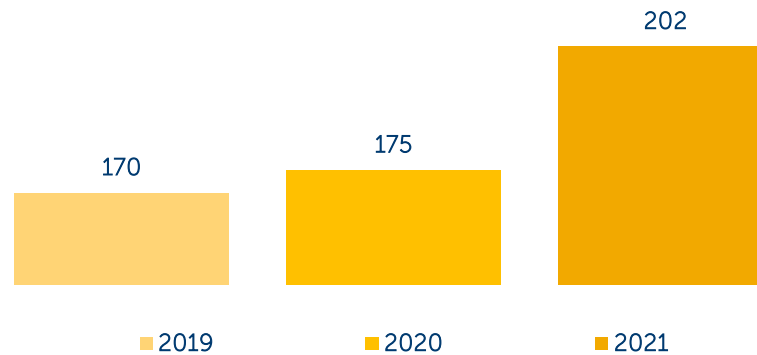
Antigüedad media: 9 años.
Edad media: 38 años.

Perfil generacional



6,9%
Índice de rotación

Evolución de la plantilla



15,43%
Variación de la plantilla

Estrategia de talento

La Estrategia de Talento de AIMPLAS tiene como objetivo desarrollar acciones orientadas a la atracción, fidelización y desarrollo de profesionales. Sus principales programas son:

- > Campus, atracción de talento joven.
- > Carrera, desarrollo profesional.
- > Capacita, talento multidisciplinar.



Campus, atracción de talento joven

La estrategia de atracción de talento joven de AIMPLAS tiene como objetivo facilitar el primer contacto con el mundo laboral a estudiantes que se encuentran en los últimos periodos de formación, facilitando su posterior inserción profesional y apoyando su vocación en el ámbito científico- tecnológico, potenciando su crecimiento y generación de valor.

Con esta visión, se ha desarrollado el "Programa Campus", a través del cual se ofrece la realización de prácticas a estudiantes. Dicho programa constituye una de las principales fuentes de atracción de talento en AIMPLAS y en las empresas del sector de los plásticos a las que también se facilita el acceso de quienes participan en el programa.

144
Estudiantes en 2021

17
Incorporaciones en 2021

47%
Procede del programa

Índice de satisfacción de estudiantes en prácticas

Ítems	2019	2020	2021
Tutorización	9	9,1	9,3
Acogida/trato	9,6	9,3	9,5
Recomendación AIMPLAS	9,1	9	9,2
Valoración del programa	9,1	9	9,2

Carrera, desarrollo profesional

AIMPLAS considera el desarrollo profesional como un elemento clave para el crecimiento de las personas a lo largo de su ciclo de vida profesional. El programa Carrera está formado por la formación y el propio sistema de desarrollo profesional de AIMPLAS.

Objetivos de la formación:



Opciones formativas del plan de formación para el desarrollo del talento:

- > Formación técnica especializada.
- > Formación transversal dirigida a todo el personal orientada al entorno del trabajo, para mejorar las competencias profesionales.
- > Formación propuesta por el propio personal relacionada con su puesto de trabajo.

Objetivos del Sistema de Desarrollo profesional: permite a las personas crecer profesionalmente, evolucionando por diferentes categorías a lo largo del tiempo, a medida que van consolidando las competencias clave definidas en el sistema. Por tanto, se trata de un sistema basado en competencias y actitudes estratégicas claves definidas para toda la organización.

3.287

horas invertidas en jornada laboral

66

cursos organizados

766

Asistentes

8,8

valoración del alumnado

83.894€

inversión en 2021

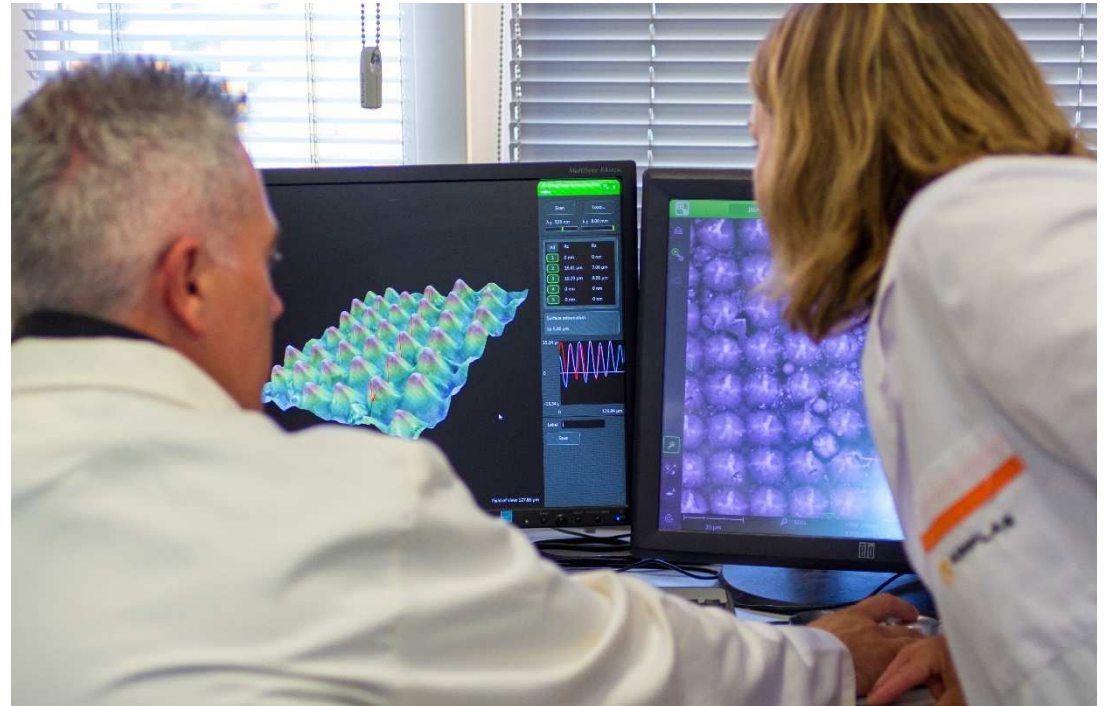
	2019	2020	2021
Promociones	14	10	21

Capacita, talento multidisciplinar

Este programa tiene como objetivo la formación multidisciplinar de personal recientemente incorporado mediante la implantación de itinerarios profesionales específicos en las áreas científico- tecnológicas de la organización.

A través de dichos itinerarios Ad hoc se define una hoja de ruta de contenidos teórico- prácticos relacionados con líneas de investigación estratégicas que permitan ampliar los recursos del personal investigador tras el primer año de programa, lo que permite flexibilizar la estructura de AIMPLAS y la formación en diferentes ámbitos para ampliar la perspectiva futura del talento.

	2019	2020	2021	Previsión 2022
Programas	2	3	3	7



Employer branding

Junto a los programas de la Estrategia de Talento, se ha desarrollado una propuesta de valor laboral diferencial y atractiva, acorde a las demandas y necesidades del actual mercado laboral en la que el propósito del proyecto, la confianza y autonomía de las personas y la apuesta por la conciliación de la vida laboral y personal, son elementos clave al tratarse de aspectos cada vez más valorados y demandados por las nuevas generaciones.

Propuesta de valor

En la propuesta de valor de AIMPLAS se lleva a cabo un acompañamiento a las personas en todas las etapas de su ciclo de vida en la organización, estableciendo actuaciones específicas en cada una de ellas, para seguir potenciando el orgullo de pertenencia y el compromiso a lo largo de todo el viaje.



Valores corporativos

Esta propuesta de valor se completa con los valores corporativos y un carácter soñador, que definen la cultura y filosofía de trabajo.

Nos implicamos

Compromiso

Cumplimos los compromisos adquiridos con nuestros grupos de interés; tenemos una actitud proactiva en la propuesta de soluciones; nos importa el resultado del trabajo y vivimos con sentido de urgencia lograr impacto con nuestras

Nos apasionan los retos

Excelencia profesional

Aportamos capacidad resolutive ante los desafíos; estamos a la vanguardia del conocimiento tecnológico; asumimos riesgos sin miedo a equivocarnos y tenemos ilusión por el presente y desafiamos el futuro.

Nos centramos en las personas

Empatía

Promovemos la escucha activa y colaboramos como equipo, favorecemos el ambiente de trabajo positivo y la empatía, Las personas son pieza clave y tenemos vocación de servicio.

Propuesta de valor de AIMPLAS



Comunicación

La comunicación es un elemento esencial y vertebrador en la estrategia de gestión del talento. Sabiendo que el 99% de los conflictos laborales proceden de una mala comunicación se han desarrollado diferentes elementos de comunicación transversal y escucha.

La digitalización y el uso de las tecnologías de la información son un elemento esencial en la mejora de la comunicación e información al equipo. Por ello, en AIMPLAS se han implementado diferentes canales digitales.

Además, con el objetivo de ir más allá de la información y comunicación se ha establecido un plan de escucha que trata de identificar preventivamente posibles mejoras o necesidades de las personas.

Retribución

Para establecer unas condiciones laborales equitativas y competitivas, AIMPLAS ha diseñado su sistema de retribución a partir de lo establecido en el convenio colectivo aplicable, basándose en el sistema de desarrollo profesional y una estructura de categorías. Para cada una de ellas se han definido bandas salariales que garantizan un sistema de retribución basado en la meritocracia, la objetividad y la equidad interna.

El sistema retributivo se complementa con un conjunto de beneficios sociales aplicables a toda la plantilla relacionados con la conciliación de la vida profesional y personal, la formación, la salud y el copago en diferentes productos, entre otros.



Personas AIMPLAS (Plantilla)	Memoria	Web / Blog	Observatorio del Plástico	Boletines	Mailings	RRSS	Encuestas	Formación y Jornadas	Eventos	Reuniones Grupos de Trabajo	Visitas guiadas
	A	C	C	M	C	C	A	SP	SP	C	SP
	A Anual	C Constante	C Constante	M Mensual	C Constante	C Constante	A Anual	SP Sin Periodicidad	SP Sin Periodicidad	C Cuatrimestral	SP Sin Periodicidad

Great Place To Work.

AIMPLAS entró por primera vez en 2020 en el ranking de las Mejores Empresas para Trabajar en España que realiza cada año la consultora Great Place To Work® en la categoría de empresas de entre 50 y 500 personas empleadas, siendo pionera al ser la única organización en la categoría de investigación y desarrollo y también como la única de la Comunitat Valenciana.

De los resultados del ranking destaca especialmente la valoración que los profesionales de AIMPLAS han hecho de las oportunidades de desarrollo profesional y formación, la flexibilidad horaria y la conciliación de la vida personal y laboral que facilita el centro, así como el ambiente de trabajo.

Nueve de cada diez personas encuestadas valora la autonomía y responsabilidad que tienen en la organización y un 78% destaca la confianza que reciben de sus responsables.



Bienestar y seguridad

De acuerdo con el compromiso establecido en la política de seguridad y salud laboral, AIMPLAS está comprometido en desarrollar un entorno de trabajo seguro y saludable, en el que prevalece la implantación de medidas preventivas para mitigar o eliminar los riesgos para la salud de las personas del equipo, las que tienen categoría de colaboradoras y todas aquellas con las que mantiene relación.

Para garantizar una gestión adecuada a este compromiso, personas debidamente formadas forman parte del equipo con la misión principal de guiar la evolución y mejora del sistema de Prevención de Riesgos Laborales (en adelante "PRL").

Con el objetivo de realizar una gestión basada en el cumplimiento de los requerimientos legales establecidos, así como incorporar las mejores prácticas de gestión, se ha implementado un sistema de seguridad y salud laboral basado en la norma ISO 45001 de gestión de la seguridad y salud laboral en el trabajo.

El Comité de Empresa, en representación de la plantilla, designa de entre sus componentes a la figura de delegado de prevención, que integra el Comité de Seguridad y Salud junto a representantes designados por AIMPLAS. Destacar el papel activo y fundamental de dicho comité, con un canal propio de comunicación y abierto a las propuestas y sugerencias de todo el personal.

Además, se cuenta con un servicio de prevención externo acreditado por la autoridad laboral que asume las especialidades preventivas del sistema. La prevención en AIMPLAS está compuesta por los siguientes elementos esenciales:

- > Evaluación de riesgos laborales.
- > Plan de formación e información en materia de PRL.
- > Vigilancia de la salud.
- > Gestión de incidencias y emergencias.
- > Protección de la maternidad.
- > Provisión y adecuación de equipos de protección individual.
- > Coordinación de actividades empresariales.

Siniestralidad	2019	2020	2021
%	0,17	0,18	0,33

	2019	2020	2021
Accidentes de trabajo leves	6	1	5
Accidentes de trabajo graves	-	-	-
Accidentes de trabajo muy graves	-	-	-
Accidentes mortales	-	-	-
Enfermedad profesional	-	-	-

	Hombres	Mujeres	Total
Accidentes de trabajo leves (con baja)	2	3	5
Accidentes de trabajo graves	-	-	-
Accidentes de trabajo muy graves	-	-	-
Accidentes mortales	-	-	-
Enfermedad profesional	-	-	-

Organización saludable

En coherencia con la estrategia de gestión del talento, así como la visión corporativa de poner a las personas en el centro como eje estratégico de la organización, en AIMPLAS se trata de ir más allá del mero cumplimiento de la legalidad y de desarrollar un entorno laboral saludable y orientado al bienestar de las personas.

Por ello, se apuesta por la estrategia de empresa saludable, que ofrece diferentes actuaciones a lo largo del año con el objetivo de fomentar hábitos de vida saludables y mejorar la calidad de vida de las personas en el ámbito físico y psicológico, tales como:

- > Fomentar la alimentación saludable.
- > Campañas de información y sensibilización sobre el cuidado de la salud y eliminación de hábitos nocivos.
- > Impartición de talleres sobre salud y hábitos saludables.
- > Impulsar la práctica de deporte y la actividad física.
- > Mejorar el clima laboral.
- > Evaluación de los riesgos psicosociales.



Igualdad, diversidad e inclusión

AIMPLAS tiene un elevado compromiso con la igualdad y para ello se han establecido políticas que integren la igualdad de trato y oportunidades entre mujeres y hombres, sin discriminar directa o indirectamente por razón de sexo, así como en el impulso y fomento de medidas para conseguir la igualdad real en el seno de la organización, estableciendo la igualdad de oportunidades entre mujeres y hombres como un principio estratégico de la Política Corporativa y de Personas.

Con el objetivo de realizar una gestión eficiente de la igualdad de oportunidades, en el año 2016 y de manera voluntaria, AIMPLAS implementó su primer Plan de Igualdad, con un horizonte temporal de dos años.

En el ejercicio 2020, se inició el tercer plan de igualdad, que a diferencia de los dos anteriores tiene un horizonte temporal de tres años y se amplió el alcance de las políticas de gestión de la igualdad al ámbito generacional, funcional y cultural, creando el comité de diversidad para atender de manera exclusiva acciones en pro de la diversidad.

El III Plan de igualdad de AIMPLAS está confeccionado de acuerdo a los requerimientos establecidos por la Ley Orgánica 3/2007 para la igualdad efectiva de mujeres y hombres, cuyos objetivos principales son:

- > Extender y fomentar la perspectiva de sexo a la gestión de AIMPLAS.
- > Garantizar el acceso al empleo en igualdad de condiciones, estableciendo criterios objetivos de selección basados en la meritocracia.
- > Garantizar una verdadera conciliación de la vida personal y laboral que contribuya al desarrollo personal y profesional de quienes trabajan en AIMPLAS.
- > Garantizar un entorno de trabajo basado en el respeto y la no discriminación, estableciendo como derecho laboral de todas las personas la protección contra el acoso moral, sexual y por razón de sexo.
- > Contribuir a erradicar la violencia de sexo mediante la adopción de medidas de protección específica.
- > Influir, gracias a su posición en el sector, en que se generalice la perspectiva sexo en la Prevención de Riesgos Laborales de las empresas.

Áreas de actuación	Objetivos
Acceso a la ocupación y contratación.	3
Conciliación y corresponsabilidad.	4
Clasificación profesional, promoción, formación y representación femenina.	5
Retribuciones y auditorías salariales	3
Salud laboral y prevención del acoso sexual y por razón de sexo	3
Comunicación y sensibilización	3

Desde el año 2012, en AIMPLAS existe un protocolo de acoso sexual y laboral en virtud del cual se han realizado diferentes actuaciones en materia de información, formación y sensibilización a la plantilla para la prevención de los mismos. Destacar igualmente la habilitación de un canal específico de denuncias en materia de acoso, el cual cuenta con las medidas de confidencialidad, anonimato y ausencia de represalias para informantes de buena fe.

En el ejercicio 2021 AIMPLAS no ha recibido sanciones o denuncias en materia de igualdad o discriminación, ni tampoco se han recibido denuncias en materia de acoso sexual o laboral.

Representación femenina en órganos de gobierno y gestión	%
Consejo Rector	21,74%
Comité de empresa	66,67%
Comité de seguridad y salud laboral	62,50%
Comité de igualdad	50,00%
Comité ESG	78,00%

51,28%

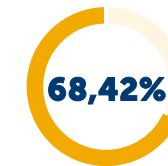
Contrataciones femeninas

50%

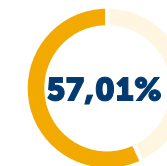
Promociones femeninas

100%

Cumplimiento reserva puestos de capacidades diversas



Dirección y M.I.

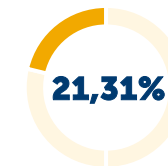


Técnicos



Auxiliares

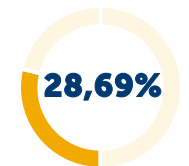
Representación femenina por nivel jerárquico



Dirección y M.I.



Técnicos



Auxiliares

Distribución del total de mujeres por niveles jerárquicos

	2020	2021
Brecha salarial	6,39%	0,06%

PERMISOS PARENTALES	2019		2020		2021	
	Mujeres	Hombres	Mujeres	Hombres	Mujeres	Hombres
Solicitudes	0	3	3	2	7	1
Nº permisos concedidos	0	3	3	2	7	1
Personas que han vuelto a trabajar tras el permiso	0	3	3	2	7	1
Personas que siguen trabajando 12 meses después del permiso	0	3	3	2	7	1

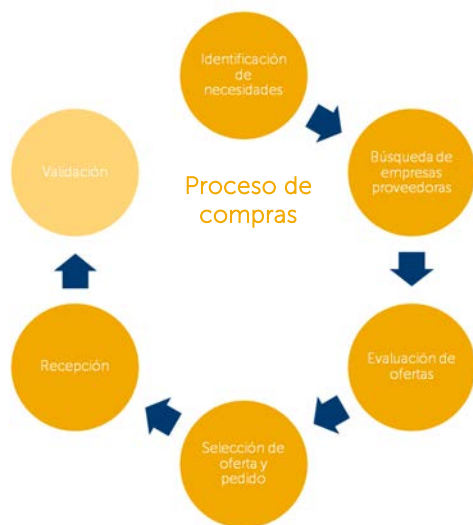
b. Compras responsables

Sus empresas proveedoras son un pilar estratégico del modelo de negocio de AIMPLAS, en especial las que suministran productos y servicios que están vinculados con su cadena de valor. Por ello, se establecen relaciones con ellas basadas en la confianza y la transparencia.

Estrategia de compras responsables:

- > Sostenibilidad. Minimizar los costes económicos, sociales y ambientales de la cadena de suministros.
- > Alineación. Mantener colaboraciones con empresas proveedoras que comparten la identidad corporativa de AIMPLAS.
- > Concentración. Potenciar un pull de empresas proveedoras reducido, que incremente la eficiencia interna.

El sistema de compras y contratación está basado en el modelo establecido por la norma 9001 de gestión de calidad, que tenemos implementada.



De acuerdo con la visión de desarrollar una cadena de suministro eficiente y sostenible, en AIMPLAS se utilizan los siguientes criterios para la homologación, evaluación y valoración de las empresas proveedoras de forma ponderada:

- > Relación calidad – precio.
- > Solvencia técnica y financiera.
- > Eficiencia operativa.
- > Reputación y conducta ética.
- > Proximidad.
- > Impacto social.
- > Impacto ambiental.

Con el fin de mantener una conducta ejemplar del personal con las empresas proveedoras se han establecido las siguientes pautas de actuación:

- > Cumplimiento de la legalidad y normativa corporativa.
- > La igualdad de trato, transparencia e imparcialidad, no pudiendo tomar decisiones en caso de conflicto de interés personal.
- > La inclusión de aspectos ESG (ambientales, sociales y de gobernanza) en la homologación, contratación y evaluación de las empresas proveedoras.
- > Salvaguardar la confidencialidad de toda la información compartida.
- > La promoción de la mejora continua, innovación e intercambio de buenas prácticas, entre ambas partes.
- > Respetar los requerimientos técnicos, de calidad y seguridad, de los productos y servicios solicitados, con el objetivo de salvaguardar la política de calidad y seguridad de AIMPLAS.

7.368.578,34€
Inversión en empresas proveedoras

47,13%
Inversión en empresas proveedoras locales

Derechos Humanos

En coherencia con su código ético y la visión de poner a las personas en el centro del modelo de negocio, así como gestionar AIMPLAS de acuerdo con los principios establecidos en la Pacto Mundial de las Naciones Unidas, se hace extensivo el compromiso de respetar y proteger los Derechos Humanos y Laborales al ámbito de influencia de la organización.

Por ello, se prioriza la colaboración con empresa proveedoras que garantizan unas condiciones de trabajo dignas y justas de acuerdo con normativa local e internacional en dicha materia.



En el ejercicio 2021, AIMPLAS no ha recibido sanciones o denuncias en materia de vulneración de Derechos Humanos y Laborales, de su propio personal o de su cadena de suministro.

El compromiso de AIMPLAS de respeto y protección de los Derechos Humanos y laborales implica:

- > No hacer uso ni fomento del trabajo obligatorio, forzoso o esclavo.
- > Evitar toda forma de tráfico de personas.
- > No hacer uso ni apoyar la utilización de mano de obra infantil.
- > Garantizar una retribución efectiva por la prestación de servicios respetando los salarios mínimos establecidos, que garanticen una compensación digna.
- > No someter a las personas empleadas a tiempos de trabajo que sean nocivos para su salud, respetando los tiempos de descanso, vacaciones y similares.
- > Eliminar toda práctica de discriminación y respetar la intimidad y privacidad de las personas.
- > Garantizar un entorno de trabajo seguro y saludable.
- > Respetar los derechos de asociación, afiliación, negociación colectiva, huelga y reunión pacífica.
- > Formar y capacitar a las personas para que puedan desempeñar sus labores de manera efectiva y segura.
- > No tolerar prácticas laborales abusivas o contrarias a la dignidad humana, en especial el trato severo o inhumano

c. Contribución al entorno

Desde su fundación, AIMPLAS está altamente concienciado por generar un impacto positivo en su entorno, desarrollando su actividad empresarial de manera respetuosa con el medio ambiente y tratando de generar un impacto positivo en sus grupos de interés.

Con la visión de seguir incrementando su aporte de valor promueve y participa en diferentes acciones para potenciar el desarrollo económico, social y ambiental de su entorno y el de la sociedad en general.

La política de relación e integración con el entorno tiene como objetivos principales preservar el patrimonio natural, y promover y apoyar iniciativas de interés científico, social y cultural.

Prioridades de la acción social en AIMPLAS:

- > Actuaciones en las comunidades en las que operamos.
- > Fomento del papel de la mujer en la ciencia y la investigación.
- > Potenciar el talento joven.
- > Protección de colectivos en riesgo de exclusión social o laboral.
- > Apoyar a colectivos desfavorecidos, en especial a la infancia.
- > Promoción de la ciencia, la investigación y la cultura.



Acción social 2021 en AIMPLAS

Impulso del conocimiento

- > Celebración del día internacional de la mujer y la niña en la ciencia, 11 de febrero.
- > Cátedra AIMPLAS, convocatoria de 6 becas para la 9ª edición del Máster de Formación Permanente en Tecnología de Materiales Plásticos y Composites.
- > Participación de sus profesionales en diferentes foros, charlas, congresos y simposios.
- > Programa Campus, en el que han participado 144 estudiantes, que han realizado prácticas en el centro.
- > Descuento del 30% en cursos de AIMPLAS Academy, para personas desempleadas.

Acciones sociales

En AIMPLAS destina hasta un 0,7% del resultado del ejercicio a donaciones a diferentes entidades, las cuales son propuestas por las propias personas de la organización y son baremadas de acuerdo con la política de acción social.

En el 2021 se han realizado diferentes actuaciones con diversas organizaciones sociales y del tercer sector:

- > Donación al cabildo La Palma.
- > Asociación "Amigos de la Calle".
- > Hogar sí.
- > ACCEM.
- > Proyecto vivir.
- > Unicef (felicitación navideña solidaria).
- > Fundación crecer jugando.
- > Recogida de tapones de botellas para fundación SEUR.
- > AUARA.

Redes y colaboraciones

Participación en redes de investigación y plataformas tecnológicas de colaboración tanto a nivel internacional como nacional, con el fin de fomentar la investigación y la competitividad de las empresas en el uso de materiales plásticos.

Plan Acción Social 2021	
Donaciones	6.811 €
Patrocinios	9.966 €
Catedra AIMPLAS	15.000 €
Asociaciones y organizaciones profesionales	69.969 €





6 Ambiental

9 INDUSTRIA, INNOVACIÓN E INFRAESTRUCTURA	7 ENERGÍA LIMPIA Y NO CONTAMINANTE	3 SALUD Y BIENESTAR	
11 CIUDADES Y COMUNIDADES SOSTENIBLES	12 PRODUCCIÓN Y CONSUMO RESPONSABLES	13 ACCIÓN POR EL CLIMA	14 VIDA SUBMARINA

a. Gestión ambiental

AIMPLAS siempre ha mantenido una alta sensibilidad por la sostenibilidad ambiental, la cual forma parte de sus objetivos fundacionales. La preservación y conservación del medio ambiente es uno de los grandes retos a los que se enfrenta actualmente la sociedad y ocupa un lugar privilegiado en las agendas políticas internacionales.

Con el objetivo de responder a esta necesidad de manera urgente, AIMPLAS realiza una gestión ambiental que garantice el cumplimiento de requerimientos legales y trabaja para minimizar los principales impactos ambientales de sus actividades y maximizar los impactos positivos de sus productos y servicios.

Pilares de estrategia ambiental:

- > Apoyo tecnológico para mejorar la sostenibilidad medioambiental.
- > Desarrollo de proyectos de I+D+i que aportan nuevas soluciones, favoreciendo el respeto por el medio ambiente.
- > Fomento de iniciativas que promuevan una mayor responsabilidad ambiental
- > Promoción de buenas prácticas entre su personal

Al igual que en otras áreas de gestión estratégica, la gestión ambiental se basa en una norma de carácter internacional, ISO 14001, que garantiza la adaptación a la creciente regulación ambiental y la adopción de las mejores prácticas de gestión ambiental. El departamento de procesos y mejora continua es el encargado de mantener y evolucionar dicho sistema, cuyos principios de actuación son:

- > Cumplimiento y anticipación a la legalidad.
- > Identificación y gestión de aspectos ambientales.
- > Gestión preventiva, basada en la mitigación o eliminación de impacto ambientales.
- > Desempeño sostenible de las actividades.
- > Eficiencia y consumo responsable.
- > Potenciar la cultura de respeto ambiental, entre los grupos de interés.

	2019	2020	2021
Inversión gestión ambiental	33.549,62 €	37.656,06 €	34.731,28 €

Con el objetivo de sensibilizar y concienciar a sus grupos de interés de la importancia de la preservación y conservación del medio ambiente, en AIMPLAS se realizan anualmente campañas de sensibilización a través de sus perfiles en redes sociales.



La evaluación de aspectos ambientales ha sido realizada de acuerdo con el ciclo de vida de AIMPLAS, tanto en condiciones normales como de emergencia, utilizando para su análisis los criterios de magnitud, naturaleza e incidencia en el medio, para las situaciones normales y los criterios de probabilidad y gravedad para las situaciones de emergencia.

Principales aspectos ambientales identificados

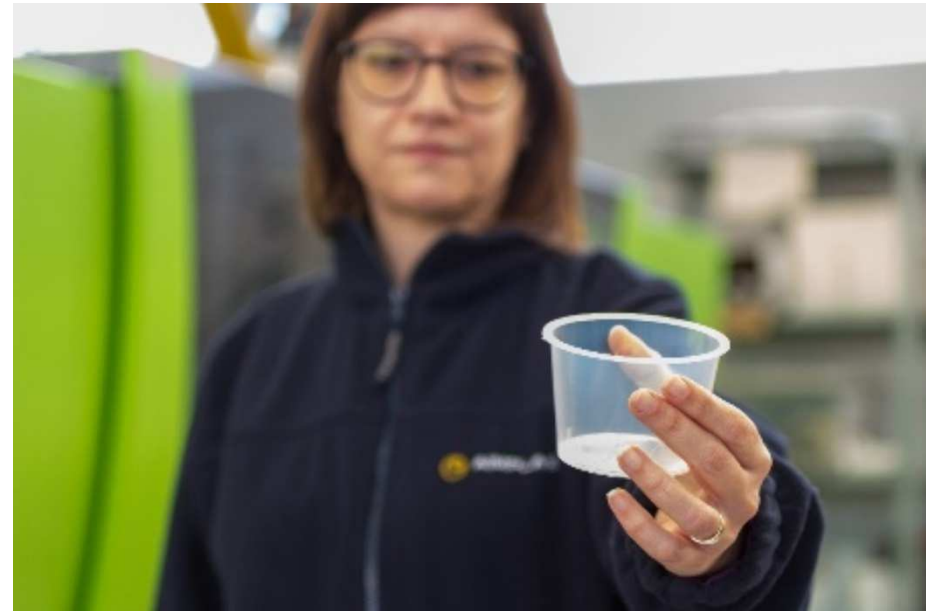


Eficiencia y consumo responsable

De acuerdo con los aspectos materiales identificados y en coherencia con el principio transversal de eficiencia, realizar un consumo responsable de los recursos es un elemento estratégico en la política ambiental de AIMPLAS, en especial en el uso y consumo de materiales y suministros.

Materias primas y auxiliares:

- > Implantación de sistema de gestión de la calidad, que mantiene unos niveles bajos de producción de mermas, productos defectuosos y similares.
- > Gestión de compras con controles de calidad de materiales adquiridos.
- > Uso de tecnologías de la información para el control y gestión de materiales.
- > Colaboración con empresas proveedoras de proximidad y con solvencia técnica contrastada que reducen plazos de entrega y potencian la gestión eficiente del aprovisionamiento.
- > Equipo formado y sensibilizado para realizar un uso óptimo de los materiales.



Consumo de electricidad:

- > Diseño de instalaciones en las que se ha potenciado el uso de iluminación natural.
- > Optimización de las potencias contratadas.
- > Instalación de planta fotovoltaica.
- > Política de climatización, luces y aparatos encendidos.
- > Control informatizado de los consumos.
- > Mantenimiento preventivo de las instalaciones.
- > Sistemas de sensores lumínicos y de presencia para el encendido de luces exteriores y espacios poco concurridos.
- > Migración progresiva de luminaria led o de bajo consumo.
- > Uso de maquinarias y aparatos con baja calificación energética.

Consumo de combustible (flota de vehículos):

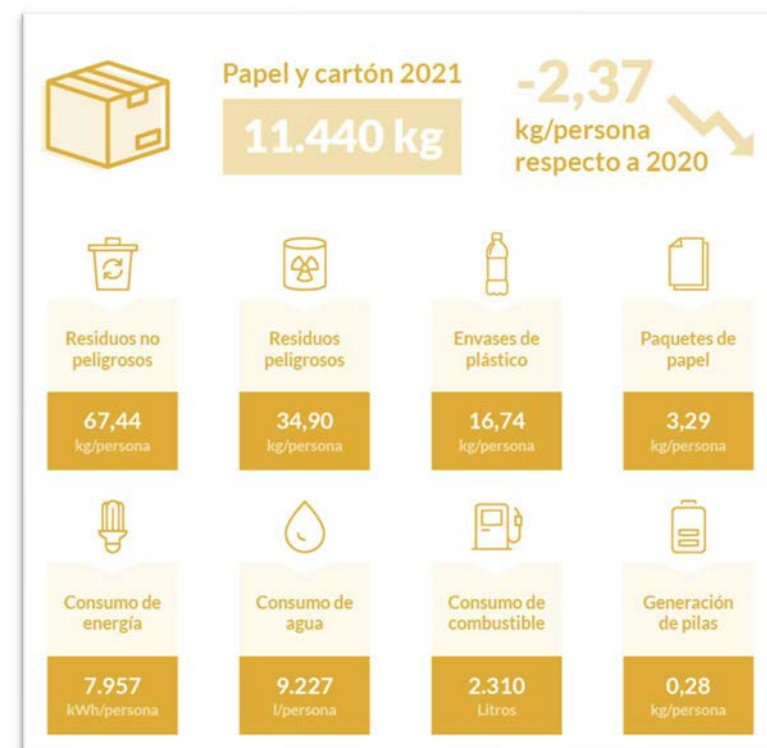
- > Migración progresiva de la flota de vehículos comerciales y de representación, a vehículos más eficientes.
- > Fomentar el uso de tecnologías de la información para realizar reuniones, asistencia a formaciones, congresos y similares, para evitar desplazamientos.
- > Implantación de la iniciativa *carpooling* para fomentar el uso compartido de vehículos entre el personal de AIMPLAS, mediante la reserva de plazas de aparcamiento para vehículos compartidos por dos o más personas.
- > Cargadores de vehículos eléctricos de uso libre para las personas de AIMPLAS para impulsar la movilidad sostenible.

Otras medidas:

- > Política de digitalización y reducción del uso de papel.
- > Certificación Breeam del nuevo edificio para plantas piloto y laboratorios de I+D+i.
- > Dobles pulsadores en inodoros y aireadores en griferías para mejorar la eficiencia del consumo de agua.
- > Depósitos para el almacenamiento y recirculación de agua de refrigeración de equipos y máquinas de plantas piloto.

	2019	2020	2021
Agua (M3)	22.038	6.990	9.300
Luz (kwh)	1.043.401	1.409.948	1.511.901
Gasolina (Litros)	1.587	1.232	2.226
Diésel (Litros)	4.394	566	84

Flota de vehículos (automóviles)	2019	2020	2021
Diésel	6	3	-
Gasolina	4	1	-
Híbridos	-	5	6



b. Circularidad

La economía circular es un aspecto ambiental de gran relevancia en AIMPLAS, por lo que la circularidad es uno de los criterios de la eco-innovación que aplica en sus soluciones y uno de los principales principios de actuación en su gestión ambiental.

Reducir

Como hemos indicado en el apartado anterior, la eficiencia y el consumo responsables son dos criterios de aplicación transversal en la gestión, en virtud de los cuales se trata de reducir los consumos principales, siendo esta una de las premisas de las tres "erres".

Reutilizar

La reutilización es otro criterio utilizado a la hora de realizar las compras, por ello se trata de potenciar las compras de productos sostenibles como aquellos reciclables y fabricados con materiales reciclados. Es el caso de las cajas de cartón 100% reciclables y biodegradables, folios con certificación sostenible, o las acreditaciones para jornadas reutilizables. Son solo algunos ejemplos de una política de compras responsable.



Reciclar

La producción y gestión de residuos es otro aspecto ambiental significativo, por lo que se trata de reducir la generación de residuos y realizar una gestión responsable de los mismos. Principales medidas de reciclaje implementadas:

- > Programas de formación e información para el personal para realizar una gestión responsable de los residuos y realizar una segregación adecuada de los mismos que facilite su valorización.
- > Dotación de espacios de depósito y contenedores para realizar una segregación adecuada de los mismos.
- > Utilización de gestores autorizados recicladores para la gestión de los residuos peligrosos y no peligrosos más significativos.
- > Establecimiento de protocolos de envasado y etiquetado de residuos peligrosos de acuerdo con la legislación vigente.

Residuos Peligrosos (kg)	2019	2020	2021
Reutilización	-	-	-
Reciclaje/Recuperación	5.750	4.348	5.959
Compostaje	-	-	-
Recuperación	-	-	-
Incineración	-	-	-
Inyección en pozos profundos	-	-	-
Vertedero	2.556	2.331	1.827
Almacenamiento en el sitio	-	-	-
Otros	-	-	-
Total	8.306	6.679	7.786

Residuos No Peligrosos (kg)	2019	2020	2021
Reutilización	-	-	-
Reciclaje/Recuperación	14.641	16.587	19.478
Compostaje	-	-	-
Recuperación	-	-	-
Incineración	-	-	-
Inyección en pozos profundos	-	-	-
Vertedero	700	1.495	2.520
Almacenamiento en el sitio	-	-	-
Otros	-	-	-
Total	15.341	18.082	21.998



Los materiales plásticos son clave en el modelo de economía circular por su capacidad para ser recuperados y utilizados de nuevo como recursos. Su relevancia todavía cobra más sentido si se tiene en cuenta la situación actual en la que el mundo avanza a un ritmo vertiginoso en todos los sentidos y la población crece continuamente, con una demanda de productos y recursos cada vez mayor.

Para hacer posible un crecimiento sostenible es necesario dar el salto a un modelo de desarrollo que reduzca la cantidad de recursos que emplea para fabricar nuevos productos y sea capaz de dar respuesta a los residuos que genera.

Este nuevo modelo productivo más respetuoso con el medio ambiente tiene cada vez más peso en la actividad del centro tecnológico en todas las áreas: proyectos de I+D+i, servicios tecnológicos y formación.

Casos de éxito



El proyecto GO-Oliva, desarrollado con la cooperativa olivarera Los Pedroches, ha permitido el desarrollo de un nuevo material plástico biodegradable y compostable a partir del hueso de oliva. Con él se fabricarán productos relacionados con el aceite de oliva que podrán ser procesados en una planta de compostaje e incorporados con el compost en el propio olivar.



AIMPLAS ha coordinado el proyecto europeo LIFE ECOMETHYLAL que ha concluido con la construcción de una planta capaz de extraer hasta medio kilo de metilal de cada kilo de residuos no reciclables procedentes de los sectores de la automoción, el eléctrico-electrónico y del envase. Esta sustancia se puede utilizar como disolvente o como materia prima para la producción de nuevos plásticos. También participan en el proyecto las empresas Acteco, Airesa, BPP y Mi-Plast.

Microplast

AIMPLAS ha liderado el proyecto MICROPLAST, en el que también han participado Aguas de Valencia y la Universitat de València, con el objetivo de eliminar los microplásticos de las aguas residuales tanto urbanas como industriales. Gracias a él se ha desarrollado una metodología estandarizada para obtener datos homogéneos sobre la presencia de estas partículas en distintas fuentes de agua residuales.



El proyecto ECOGLUE II, colaboración con INESCOP, ha desarrollado una nueva generación de bioadhesivos respetuosos con el medio ambiente para su aplicación en los sectores del calzado, el transporte y la construcción. Manteniendo las mismas propiedades y funcionalidad que los adhesivos convencionales, presenta la ventaja de que se ha obtenido a partir de fuentes renovables y de ser demostrable, lo que facilita su reciclado.



El proyecto OCEANETS, que ha liderado AIMPLAS, ha desarrollado procesos de reciclado químico y mecánico para valorizar las redes de pesca fuera de uso en forma de ropa deportiva incorporando trazadores como garantía de su procedencia. Para ello se ha incorporado un aditivo que cambia el color cuando es expuesto a infrarrojos.

En este proyecto también participan Arvi, Ecoalf, Sintex, Universidad de Vigo y Vertidos Cero.

c. Cambio climático

En AIMPLAS se llevan a cabo proyectos de I+D+i para investigar nuevos métodos de captura y uso de CO₂ y nuevos materiales para sistemas de almacenamiento de energía, entre otros. El objetivo es desarrollar sistemas de captura y separación eficientes para posteriormente emplear el dióxido de carbono recuperado como un recurso en la producción de nuevos plásticos y en el caso de la energía almacenarla y usarla de modo eficiente.

Con el fin de reducir el consumo de energía, se llevan a cabo innovadores proyectos que contribuyen a que los edificios, los vehículos y los procesos de transformación sean más eficientes.

Otro ámbito importante en la actividad es el desarrollo de materiales sostenibles basados en fuentes renovables.

¿Cómo puede ayudarte AIMPLAS a descarbonizar tu actividad empresarial?



Edificios energéticamente eficientes.



Energías renovables.



Captura de CO₂.



Materiales sostenibles basados en fuentes renovables.



Reducción del consumo de energía en los procesos de transformación.

Casos de éxito



AIMPLAS ha coordinado el proyecto europeo RECOTRANS para fabricar vehículos más ligeros sin aumentar los costes. Se han desarrollado nuevos composites termoplásticos mediante la integración de la tecnología de microondas y unión laser y se ha comprobado una reducción de los costes y del consumo, así como la viabilidad de su reciclado y la procesabilidad del material resultante.

En el proyecto participan otras 12 organizaciones de siete nacionalidades entre las que están las españolas CTAG, Gestamp, Polymec, Staedler y Tecnoclad.



Con AIDIMME e INESCOP se ha desarrollado el proyecto PUCO₂ en el que se ha investigado cómo convertir el CO₂ de emisiones industriales en productos químicos de alto valor añadido. Se han desarrollado sistemas de conversión del CO₂ en poliuretanos libres de isocianatos y poliuretanos basados en polioles para su uso en pinturas, barnices y adhesivos en el sector calzado y el mueble.

Por segundo año consecutivo...

... Un proyecto de I+D+i desarrollado por AIMPLAS ha sido incluido entre las 101 iniciativas por el Clima. En este caso ha sido el proyecto EfficientHeating, que ha consistido en la adaptación de un sistema de calefacción ya testado en el sector de la automoción para ser utilizado en el sector de la construcción. El resultado ha sido un sistema modular y reciclables de calefacción para suelos radiantes y de alto rendimiento energético con una huella de carbono menor que los sistemas convencionales.



Emisiones corporativas

Con el objetivo de realizar un control de la eficacia de las medidas implementadas para reducir las emisiones de gases de efecto invernadero procedentes del desarrollo de sus actividades, en el ejercicio 2019, AIMPLAS inició cálculo de su huella de carbono corporativa.

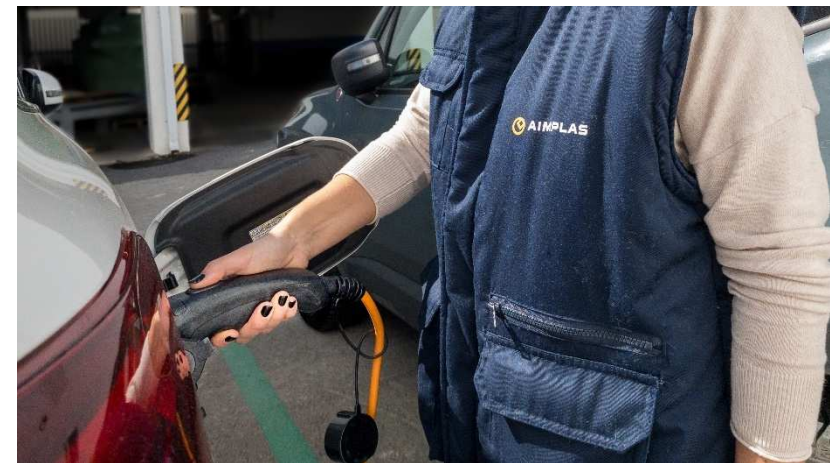
Para su cálculo se utiliza la metodología "CALCULO" establecida por el Ministerio de Transición Ecológica y Reto demográfico y se realizó el cálculo de los alcances obligatorios 1+2, dejando fuera el alcance 3 voluntario.

Los factores de emisión utilizados son los publicados por el Ministerio de Transición Ecológica y Reto Demográfico de España. Las tres huellas de carbono han sido inscritas en dicho ministerio.

Alcance	2019 (Tn CO ₂ eq)	2020 (Tn CO ₂ eq)	2021 (Tn CO ₂ eq)
Alcance 1	55,95	116,42	55,06
Alcance 2	253,72	267,89	26,35
Total emisiones	309,67	384,31	81,41

73,71%
Emisiones desde
el año base

100%
Flota de vehículos
híbrida



Junto a las medidas de eficiencia del consumo eléctrico descritas anteriormente, hay que destacar el proyecto de construcción de una nueva nave de 1500 m² que finalizó en el pasado ejercicio.

La nueva nave se certificó medioambientalmente según la metodología BREEAM, que avala su sostenibilidad.



Las 10 medidas sostenibles empleadas en la planificación del espacio lo convierten en el primer edificio de laboratorios español en contar con este certificado.

1. **GESTIÓN:** evaluación de las prácticas de construcción responsable durante la obra.
2. **SALUD:** confort de los usuarios del edificio.
3. **ENERGÍA:** minimización de consumo de energía para reducir también emisiones de CO₂.
4. **TRANSPORTE:** mejora de la movilidad de las personas con vehículos eléctricos
5. **AGUA:** Reducción y reutilización del consumo del agua.
6. **MATERIALES:** materiales de construcción de bajo impacto ambiental.
7. **RESIDUOS:** gestión eficaz de los residuos de obra y del funcionamiento del edificio.
8. **ECOLOGÍA:** mejora el valor ecológico del emplazamiento al acabar las obras.
9. **CONTAMINACIÓN:** reduce todas las formas de contaminación del edificio, incluida la



7 Anexos

a. Composición del Consejo Rector

- > Presidencia, Jose Luis Yusá Irles / Plásticos Yusá S.A.
- > Vicepresidencia primera, Silvia Alonso Cerdá / Consellería D´Economía Sostenible.
- > Vicepresidencia segunda, José company Hernández / Plastire S.A.
- > Secretaría, Salvador Benedito Gómez / AVEP (Asociación Valenciana de Empresarios de Plásticos).
- > Director, Jose Antonio Costa Mocholí / AIMPLAS.
- > Vocalías:
 - Jorge Ramis Valls, ACTECO.
 - Salvador Chelós Esparza, ALMUPLAS.
 - Óscar Hernández Basanta, ANARPLA.
 - Hermán Vera Payá, CIPASI.
 - Sonia Tirado, DIRECTORA GENERAL DE INNOVACIÓN.
 - Alfredo Martínez Antolí, FAPERIN.
 - Jorge Rúa Pascual, GAVIPLAS.
 - Antoni Planells Benedito, GRANZPLAST.
 - Juan Manuel Melgarejo Molina, INNOVATIVE FILM SOLUTIONS.
 - Amaya Fernández de Uzquiano, IRISEM.
 - Julia Company Sanús, IVACE- INSTITUTO VALENCIANO DE COMPETITIVIDAD EMPRESARIAL.
 - Damián Martínez Martínez, MARTÍNEZ CONESA.
 - Javier Valls García, PLÁSTICOS FERRANDO.
 - Antonio M. García Gamón Valero, PLÁSTICOS GAMÓN.
 - Emilio de los Reyes Espejo-Saavedra, PET COMPAÑÍA PARA SU RECICLADO.
 - Ricardo Luis Ballestar de las Heras, SPHERE GROUP SPAIN.
 - Juan Antonio Fernandez Caño, THE SPB GLOBAL CORPORATION.
 - M^a Teresa Castillo de Casas, UBE CORPORATION EUROPE.

b. Principios del Pacto Mundial de Naciones Unidas





Principios del pacto mundial de naciones unidas		Apartados de la memoria y respuestas directas	
Derechos Humanos	Principio 1: Las empresas deben apoyar y respetar la protección de los Derechos Humanos fundamentales, reconocidos internacionalmente, dentro de su ámbito de influencia.	AIMPLAS tiene implementado un sistema de cumplimiento normativo y prevención de delitos penales, que cuenta con un código ético, un canal de denuncias y órgano de control (comité de control y supervisión) que es el encargo de gestionar el sistema preventivo. Nuestro código ético, contempla el respeto y protección de los Derechos Humanos y Laborales, además AIMPLAS somos participantes y firmantes de los principios del pacto mundial, en cuyos principios 1 y 2 se hace referencia expresa al respeto y protección de los Derechos Humanos Fundamentales y hacemos extensivo dicho compromiso a nuestro ámbito de influencia. Durante el ejercicio 2021, AIMPLAS no ha recibido sanciones o denuncias en materia de vulneración de los Derechos Humanos y Laborales.	
	Principio 2: Las empresas deben asegurarse de que sus empresas no son cómplices en la vulneración de los Derechos Humanos.		
	Principio 3: Las empresas deben apoyar la libertad de asociación y el reconocimiento efectivo del derecho a la negociación colectiva.	AIMPLAS ni sus representantes o dirigentes interfieren o dificultan el uso de los derechos de afiliación y libre sindicalización. En nuestra organización existe un diálogo constante y estructurado con la representación legal de los trabajadores mediante el comité de empresa, que ha sido libremente elegido por nuestro equipo, con el que sea construido una paz social, en virtud de la cual se consensuan actuaciones y logran acuerdos.	
Normas laborales	Principio 4: Las empresas deben apoyar la eliminación de toda forma de trabajo forzoso o realizado bajo coacción.	AIMPLAS no hace uso ni apoya el trabajo forzoso u obligatorio, en cualquier de sus manifestaciones, ni permite la práctica de trabajos realizados por coacción, servidumbre o similares. Todas nuestras personas empleadas, poseen un contrato de trabajo documentado y presentado ante las autoridades gubernamentales correspondientes. Dichos contratos no contienen cláusulas abusivas o limitadoras de la libertad de rescindir unilateralmente el contrato de trabajo, más allá de las previstas en el convenio colectivo aplicable y el estatuto de los trabajadores.	
	Principio 5: Las empresas deben apoyar la erradicación del trabajo infantil.	AIMPLAS no hace uso ni apoya el trabajo infantil. Todas nuestras personas empleadas son mayores de edad y nuestro departamento de personas ha establecido protocolos previos a la contratación para verificar la mayoría de edad de las candidaturas, así como disposición legal para ser empleadas, información que es contrastada a través de los servicios informáticos gubernamentales.	
	Principio 6: Las empresas deben apoyar la abolición de las prácticas de discriminación en el empleo y la ocupación.	AIMPLAS tiene implementado su III Plan de Igualdad, en el cual participa el comité de empresa. Dicho plan, es la herramienta para garantizar la aplicación de la igualdad de oportunidades en el acceso al empleo, formación, desarrollo y desvinculación de nuestro personal, garantizando una gestión de personas no discriminatoria. Además, contamos con un comité de diversidad, encargado de fomentar actuaciones de igualdad en materia generacional, funcional y cultural.	
Medio Ambiente	Principio 7: Las empresas deberán mantener un enfoque preventivo que favorezca el medio ambiente.	Apartado 6. Ambiental, del presente documento.	
	Principio 8: Las empresas deben fomentar las iniciativas que promuevan una mayor responsabilidad ambiental.	Apartado 6. Ambiental, del presente documento.	
	Principio 9: Las empresas deben favorecer el desarrollo y la difusión de las tecnologías respetuosas con el medio ambiente.	Apartado 6. Ambiental, del presente documento.	
Anticorrupción	Principio 10: Las empresas deben trabajar contra la corrupción en todas sus formas, incluidos extorsión y soborno.	Apartado 4.b Ética y cumplimiento, del presente documento. En el ejercicio 2021 AIMPLAS, no ha recibido denuncias o sanciones en materia de anticorrupción, soborno y extorsión.	

c. Tabla de indicadores GRI

Índice de contenidos básicos, generales y específicos GRI, según la opción de conformidad - <i>Esencial</i>			
Estándar GRI	Descripción	Página	Respuesta Directa
GRI 101: FUNDAMENTOS, 2016			
GRI 102: CONTENIDOS GENERAL, 2016			
1. PERFIL DE LA ORGANIZACIÓN			
GRI 102-1	Nombre de la organización	Pág. 5	
GRI 102-2	Actividades, marcas, servicios o productos	Pág. 8 a 17	
GRI 102-3	Ubicación de la sede principal de la organización	Pág. 6	
GRI 102-4	Ubicación de las operaciones		Nacional e internacional
GRI 102-5	Propiedad y forma jurídica		Asociación. https://www.aimplas.es/asociate/nuestros-asociados/
GRI 102-6	Mercados y servicios	Pág. 8 a 17	
GRI 102-7	Tamaño de la organización	Pág. 45, 46 y 50	
GRI 102-8	Información sobre empleados y otros trabajadores	Pág. 49 y 50	
GRI 102-9	Cadena de suministro	Pág. 62	
GRI 102-10	Cambios significativos en la organización y en la cadena de suministro		No aplica
GRI 102-11	Principio o enfoque de precaución	Pág. 34 y 35	
GRI 102-12	Iniciativas externas		No se respaldan estatutos externos
GRI 102-13	Afiliación a asociaciones		https://www.aimplas.es/aimplas/redes-y-colaboraciones/

2. ESTRATEGIA

GRI 102-14	Declaración de altos ejecutivos responsables de la toma de decisiones	Pág. 3	
GRI 102-15	Principales impactos, riesgos y oportunidades	Pág. 35 y 40	

3. ÉTICA E INTEGRIDAD

GRI 102-16	Valores, principios, estándares y normas de conducta	Pág. 29 y 30	Pág. 29 y 30
GRI 102-17	Mecanismos de asesoramiento y preocupaciones éticas	Pág. 30	Comité de supervisión y control de delitos.

4. GOBERNANZA

GRI 102-18	Estructura de gobernanza	Pág. 25 y 27	
GRI 102-21	Consultas a grupos de interés sobre temas económicos, ambientales y sociales	Pág. 5, 6 y 39	
GRI 102-22	Composición del máximo órgano de gobierno y sus comités	Anexo A y pág. 37	
GRI 102-23	Presidente del máximo órgano de gobierno		José Luis Yusá Irtles
GRI 102-24	Nominación y selección del máximo órgano de gobierno	Pág. 25	
GRI 102-25	Conflicto de intereses		Ninguno
GRI 102-29	Identificación y gestión de impactos económicos, ambientales y sociales	Pág. 35 y 40	
GRI 102-30	Eficacia de los procesos de gestión del riesgo	Pág. 33	
GRI 102-31	Evaluación de temas económicos, ambientales y sociales	Pág. 35 y 40	
GRI 102-32	Función del máximo órgano de gobierno en la elaboración de informes de sostenibilidad	Pág. 37	
GRI 102-33	Comunicación de preocupaciones críticas	Pág. 30	
GRI 102-34	Naturaleza y número de preocupaciones críticas	Pág. 30	
GRI 102-35	Políticas de remuneración	Pág. 25	
GRI 102-36	Procesos para determinar la remuneración		No aplica
GRI 102-37	Involucramiento de los grupos de interés en la remuneración		No aplica
GRI 102-38	Ratio de compensación total anual		No aplica
GRI 102-39	Ratio del incremento porcentual de la compensación total anual		No aplica

5. PARTICIPACIÓN DE LOS GRUPOS DE INTERÉS

GRI 102-40	Lista de grupos de interés	Pág. 5 y 39	
------------	----------------------------	-------------	--

GRI 102-41	Acuerdos de negociación colectiva		100% de la plantilla cubierta por convenio colectivo
GRI 102-42	Identificación y selección de los grupos de interés	Pág. 5 y 39	
GRI 102-43	Enfoque para la participación de los grupos de interés	Pág. 5 y 39	
GRI 102-44	Temas y preocupaciones claves mencionados	Pág. 40	
6. PRÁCTICAS PARA LA ELABORACIÓN DE INFORMES			
GRI 102-45	Entidades incluidas en los estados financieros consolidados	Pág. 5	
GRI 102-46	Definición de los contenidos de los informes y las coberturas	Pág. 5 y 6	
GRI 102-47	Lista de temas materiales	Pág. 40	
GRI 102-48	Reexpresión de la información		No aplica
GRI 102-49	Cambios en la elaboración de informes		No aplica
GRI 102-50	Período objeto de la memoria	Pág. 5	Ejercicio 2021 de 1 de enero a 31 de diciembre
GRI 102-51	Fecha del último informe		2020
GRI 102-52	Ciclo de elaboración de informes anuales	Pág. 5	Anual
GRI 102-53	Punto de contacto para preguntas sobre el informe	Pág. 6	-
GRI 102-54	Declaración de elaboración del informe de conformidad con los Estándares GRI	Pág. 5	Esencial
GRI 102-55	Índice de contenidos GRI		Anexo C
GRI 102-56	Verificación Externa		Global Reporting Initiative

GRI 103: ENFOQUE DE GESTIÓN, 2016

GRI 103-1	Explicación del tema material y su cobertura	Pág. 8, 25, 45, 48, 59, 60, 62, 64, 71, 75	
GRI 103-2	El enfoque de gestión y sus componentes	Pág. 8, 26, 28 a 31, 40, 45, 51 a 53, 57, 59, 60, 61, 62, 64, 65, 71 a 73, 75 y 77	
GRI 103-3	Evaluación del enfoque de gestión	Pág. 15, 17, 45, 46, 49 a 52, 58, 61, 62, 65, 72 y 77	

GRI 201: DESEMPEÑO ECONÓMICO, 2016

GRI 201-1	Valor económico directo generado y distribuido	Pág. 46	Valor económico retenido 1,109,310,33€
GRI 201-3	Obligaciones de plan de beneficios definidos y otros planes de jubilación		No aplica

GRI 202: PRESENCIA EN EL MERCADO, 2016

GRI 202-1	Ratio del salario de categoría inicial estándar por sexo frente al salario mínimo local	Pág. 61	
-----------	---	---------	--

GRI 203: IMPACTOS ECONÓMICOS INDIRECTOS, 2016

GRI 203-1	Inversiones en infraestructuras y servicios apoyados	Pág. 65	
-----------	--	---------	--

GRI 204: PRÁCTICAS DE ADQUISICIÓN, 2016

GRI 204-1	Proporción de gasto en proveedores locales	Pág. 62	
-----------	--	---------	--

GRI 205: ANTICORRUPCIÓN, 2016

GRI 205-1	Operaciones evaluadas para riesgos relacionados con la corrupción		100% de operaciones evaluadas
GRI 205-2	Comunicación y formación sobre políticas y procedimientos anticorrupción		100% del personal
GRI 205-3	Casos de corrupción confirmados y medidas tomadas		Ninguno

GRI 206: COMPETENCIAL DESLEAL, 2016

GRI 206-1	Acciones jurídicas relacionadas con la competencia desleal y las prácticas monopólicas y contra la libre competencia		Ninguna
-----------	--	--	---------

GRI 302: ENERGÍA, 2016

GRI 302-1	Consumo energético dentro de la organización	Pág. 70	
GRI 302-4	Reducción del consumo energético	Pág. 70	

GRI 303: AGUA Y EFLUENTES, 2018

GRI 303-3	Extracción de agua	Pág. 70	
-----------	--------------------	---------	--

GRI 304: BIODIVERSIDAD, 2016

GRI 304-1	Centros de operaciones en propiedad, arrendados o gestionados ubicados dentro de o junta a áreas protegidas o zonas de gran valor para la biodiversidad fuera de áreas protegidas		Ninguno
GRI 304-3	Hábitats protegidos o restaurados		No aplica

GRI 304-4	Especies que aparecen en lista Roja de la UINC y en listados nacionales de conservación cuyos hábitats se encuentren en áreas afectadas por las operaciones	No aplica
-----------	---	-----------

GRI 305: EMISIONES, 2016

GRI-305-1	Emisiones directas de GEI	Pág. 77
GRI-305-2	Emisiones indirectas de GEI	Pág. 77
GRI-305-4	Intensidad de las emisiones de GEI	Pág. 77
GRI-305-5	Reducción de las emisiones de GEI	Pág. 77

GRI 306: RESIDUOS, 2020

GRI 306-1	Generación de residuos e impactos significativos relacionados con los residuos	Pág. 70
GRI 306-2	Gestión de impactos significativos relacionados con los residuos	Pág. 70
GRI 306-3	Residuos generados	Pág. 70
GRI 306-4	Residuos no destinados a eliminación	Pág. 70
GRI 306-5	Residuos destinados a eliminación	Pág. 70

GRI 307: CUMPLIMIENTO AMBIENTAL, 2016

GRI 307-1	Incumplimiento de la legislación y normativa ambiental	No se han detectado incumplimientos
-----------	--	-------------------------------------

GRI 308: EVALUACIÓN AMBIENTAL DE PROVEEDORES, 2016

GRI 308-1	Nuevos proveedores que han pasado filtros de evaluación y selección de acuerdo con los criterios ambientales	100%
-----------	--	------

GRI 401: EMPLEO, 2016

GRI 401-1	Nuevas contrataciones de empleados y rotación de personal	Pág. 49 y 50
GRI 401-2	Beneficios para los empleados a tiempo completo que no se dan a los empleados a tiempo parcial	Ninguno
GRI 401-3	Permiso parental	Pág. 61

GRI 403: SALUD Y SEGURIDAD EN EL TRABAJO, 2018

GRI 403-1	Sistema de gestión de la salud y seguridad en el trabajo	Pág. 58 y 59
GRI 403-2	Identificación de peligros, evaluación de riesgos e investigación de incidentes	Pág. 58
GRI 403-3	Servicios de salud en el trabajo	Pág. 58

GRI 403-4	Participación de los trabajadores, consultas y comunicación sobre salud y seguridad en el trabajo	Pág. 58	
GRI 403-6	Fomento de la salud de los trabajadores	Pág. 59	
GRI 403-7	Prevención y mitigación de los impactos en la salud y la seguridad de los trabajadores directamente vinculados con las relaciones comerciales	Pág. 58	
GRI 403-8	Cobertura del sistema de gestión de la salud y la seguridad en el trabajo		100% de la plantilla
GRI 403-9	Lesiones por accidente laboral	Pág. 58	
GRI 403-10	Dolencias y enfermedades laborales	Pág. 58	

GRI 404: FORMACIÓN Y ENSEÑANZA, 2016

GRI 404-1	Media de horas de formación al año por empleado		16 horas / persona
GRI 404-2	Programas para mejorar las aptitudes de los empleados y programas de ayuda a la transición	Pág. 52 y 53	
GRI 404-3	Porcentaje de empleados que reciben evaluaciones periódicas del desempeño y desarrollo profesional		100%

GRI 405: DIVERSIDAD E IGUALDAD DE OPORTUNIDADES, 2016

GRI 405-1	Diversidad en órganos de gobierno y empleados	Pág. 61	
GRI 405-2	Ratio del salario base y de la remuneración de mujeres frente a hombres	Pág. 61	

GRI 406: NO DISCRIMINACIÓN, 2016

GRI 406-1	Casos de discriminación y acciones correctivas emprendidas		No se ha detectado ningún caso
-----------	--	--	--------------------------------

GRI 408: TRABAJO INFANTIL COMUNIDADES LOCALES, 2016

GRI 408-1	Operaciones y proveedores con riesgo significativo de casos de trabajo infantil		No se ha detectado ningún caso
-----------	---	--	--------------------------------

GRI 409: TRABAJO FORZOSO U OBLIGATORIO, 2016

GRI 409-1	Operaciones y proveedores con riesgo significativo de casos de trabajo forzoso u obligatorio		No se ha detectado ningún caso
-----------	--	--	--------------------------------

GRI 410: PRÁCTICAS EN MATERIA DE SEGURIDAD, 2016

GRI 410-1	Personal de seguridad capacitado en políticas o procedimientos de derechos humanos		Ninguno.
-----------	--	--	----------

GRI 412: EVALUACIÓN DE LOS DERECHOS HUMANOS, 2016

GRI 412-2	Formación de empleados en políticas o procedimientos sobre los derechos humanos	Código ético ha sido comunicado al 100% de la plantilla
-----------	---	---

GRI 414: EVALUACIÓN SOCIAL DE LOS PROVEEDORES, 2016

GRI 414-1	Nuevos proveedores que han pasado filtros de selección de acuerdo a los criterios sociales	100%
GRI 414-2	Impactos sociales negativos en la cadena de suministro y medidas tomadas	100% de nuevas empresas proveedoras homologadas

GRI 415: POLÍTICA PÚBLICA, 2016

GRI 415-1	Contribuciones a partidos y/o representantes políticos	No se han realizado aportaciones
-----------	--	----------------------------------

GRI 416: SEGURIDAD Y SALUD DE LOS CLIENTES, 2016

GRI 416-1	Evaluación de los impactos en salud y seguridad de las categorías de productos o servicios	No se ha detectado ningún caso
GRI 416-2	Casos de incumplimiento relativos a los impactos en la salud y seguridad de las categorías de productos y servicios	No se ha detectado ningún caso

GRI 417: MARKETING Y ETIQUETADO, 2016

GRI 417-2	Casos de incumplimiento relacionados con la información y el etiquetado de productos y servicios	No se ha detectado ningún caso
GRI 417-3	Casos de incumplimiento relacionados con comunicaciones de marketing	No se ha detectado ningún caso

GRI 418: PRIVACIDAD DEL CLIENTE, 2016

GRI 418-1	Reclamaciones fundamentadas relativas a violaciones de la privacidad del cliente y la pérdida de datos del cliente	No se ha detectado ningún caso
-----------	--	--------------------------------

GRI 419: CUMPLIMIENTO SOCIOECONÓMICO, 2016

GRI 419-1	Incumplimiento de las leyes y normativas en los ámbitos social y económico	No se ha detectado ningún caso
-----------	--	--------------------------------



València Parc Tecnològic
Calle Gustave Eiffel, N°4
CP. 46980 - Paterna · Valencia (España)
Tel. +34 96 136 60 40 · info@aimplas.es
www.aimplas.es



GENERALITAT
VALENCIANA

IVACE
INSTITUT VALENCIÀ DE
COMPETITIVITAT EMPRESARIAL

REDIT
INNOVATION NETWORK



Fedit
Centros Tecnológicos de España